

**Centrum  
pro zdravotně postižené a seniory  
Pardubického kraje, o.p.s.**

# **VÝROČNÍ ZPRÁVA**

# **2019**

...vzkaz kolektivu pracovníků Centra:

...I nadále se budeme snažit o to, abychom naše služby přiblížili co největšímu počtu uživatelů. Věříme, že se službami Centra budou naši uživatelé ještě více spokojeni a i v následujícím roce budeme moci poskytovat podporu všem těm, kteří ji opravdu potřebují.



## ZÁKLADNÍ INFORMACE

### Centrum pro zdravotně postižené a seniory Pardubického kraje, o.p.s.

ředitel: Alena Karásková, tel.: 775 693 980

Adresa ústředí: **Bělehradská 389**  
**530 09 Pardubice-Polabiny**  
telefon: **466 335 630**  
fax: **466 335 630**  
e-mail: [czp-pk@centrum.cz](mailto:czp-pk@centrum.cz)  
datová schránka: **8t3iezd**  
webové stránky: [www.czp-pk.cz](http://www.czp-pk.cz)

IČO: **265 94 625**  
DIČ: **CZ 265 94 625**

Číslo a datum registrace: **Krajský soud Hradec Králové, složka O 385, ze dne 28. září 2013.**  
Bankovní spojení: **Moneta Money Bank, a.s., číslo účtu: 204612981/0600**

**Obsah výroční zprávy:**

I.	Osobní asistence .....	6
II.	Odborné sociální poradenství.....	9
III.	Sociální rehabilitace.....	11
IV.	Ostatní služby poskytované na základě požadavků klientů .....	15
V.	Další veřejně prospěšná činnost společnosti .....	18
VI.	Vlastní činnost .....	21
VII.	Plány, naše vize do budoucnosti.....	23
VIII.	Poděkování za podporu naší činnosti .....	24
IX.	Přehled hospodaření společnosti .....	26
X.	Příloha – zpráva auditora .....	27



## **POSLÁNÍ A CÍLE ORGANIZACE:**

**Posláním** Centra je přispívat ke zkvalitňování života zdravotně postižených občanů a jejich integraci do společnosti. Centrum vytváří ve spolupráci se zakladateli podmínky pro rozvoj specializovaných činností pro zdravotně postižené občany a seniory.

Centrum vyvíjí činnost bez ohledu na druh a rozsah zdravotního postižení, členství v organizacích zdravotně postižených, věk a situaci, zda klient již je v obtížné sociální situaci, či je teprve takovouto situací ohrožován.

**Cílem** je poskytovat individuální pomoc osobám se zdravotním postižením při zmírňování a překonávání potíží a překážek, které musí v důsledku svého zdravotního postižení překonávat. Centrum podporuje integraci těchto osob tak, aby měly možnost nezávisle žít ve svém přirozeném prostředí a mohly se plnohodnotně zapojit do běžného života.



## PŘEHLED JEDNOTLIVÝCH PRACOVÍŠŤ SPOLEČNOSTI

Centrum pro zdravotně postižené a seniory Pardubického kraje, o.p.s., je rozdělené do čtyř pracovišť, která mezi sebou úzce spolupracují:



### pracoviště Pardubice – sídlo organizace:

adresa: Bělehradská 389, 530 09 Pardubice  
vedoucí Centra: Hana Jarošová  
☎: 466 335 630  
Web: [www.czp-pk.cz](http://www.czp-pk.cz)



### pracoviště - I Pardubice

adresa: Na Spravedlnosti 121, 530 02 Pardubice  
vedoucí pracoviště: Miroslava Hálová  
☎: 775 693 981  
Web: [www.czp-pk.cz](http://www.czp-pk.cz)



### pracoviště - II Chrudim

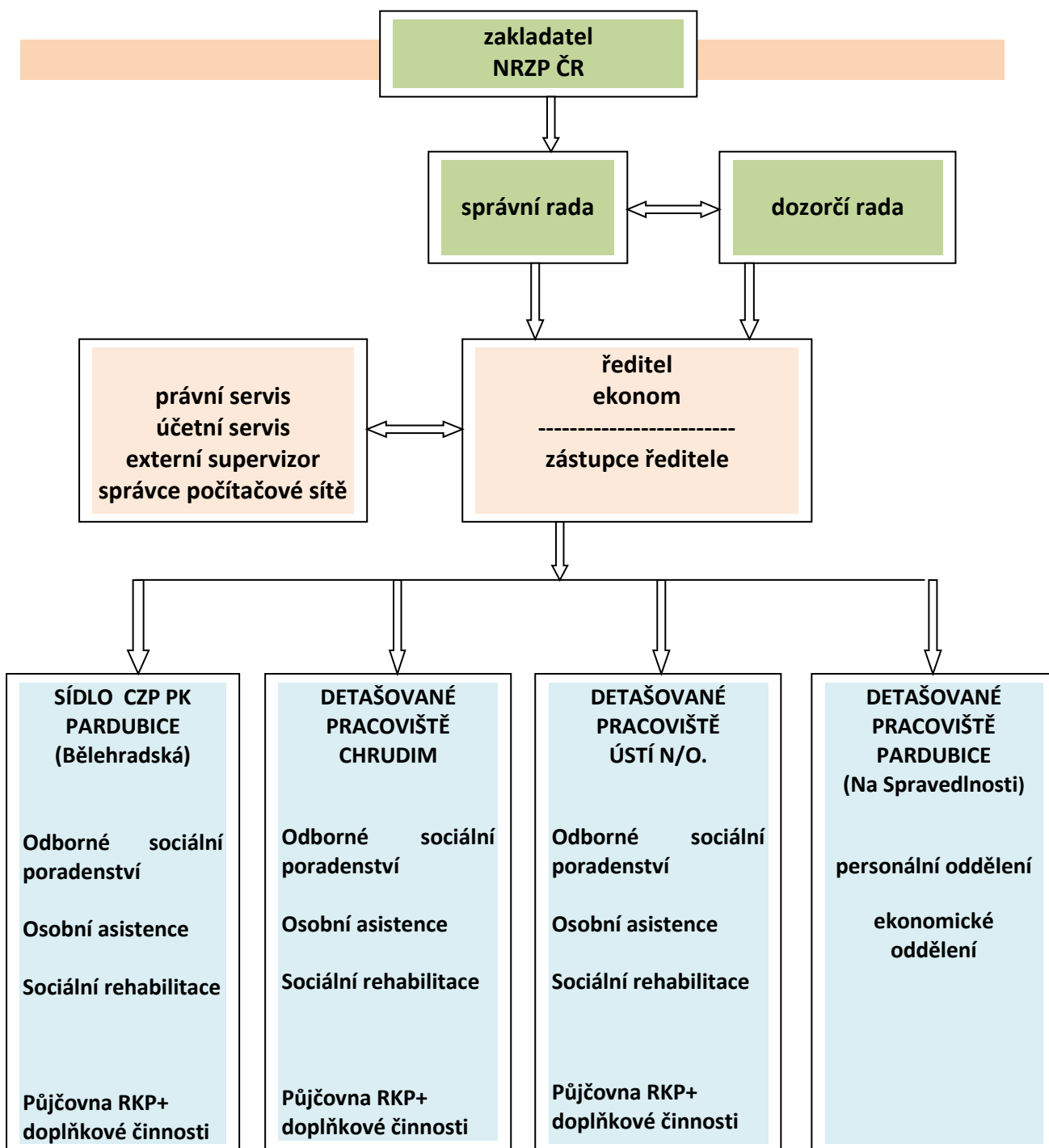
adresa: Revoluční 594, 537 01 Chrudim  
vedoucí Centra: Hana Jarošová  
☎: 469 620 320  
Web: [www.czp-pk.cz](http://www.czp-pk.cz)



### pracoviště - III Ústí nad Orlicí

adresa: Československé armády 1181, 562 01 Ústí n.O.  
vedoucí Centra: Eva Jiřincová  
☎: 465 525 324  
Web: [www.czp-pk.cz](http://www.czp-pk.cz)

## organizační struktura společnosti



## Činnost společnosti v roce 2019:

### HLAVNÍ ČINNOST:

Centrum poskytuje **tři sociální služby**, tyto jsou registrované a jsou poskytované v souladu se zákonem č. 108/2006 Sb., vyhláškou 505/2006 Sb., a dalšími zákony a předpisy vztahující se k této sociální službě.

- I. osobní asistence**
- II. odborné sociální poradenství**
- III. sociální rehabilitace**

#### I.

### Osobní asistence

*Příběh uživatele služby: Paní Věra 40 let*

*Osobní asistenci využívám tři čtvrtě roku, a i když mě plně podporuje moje rodina, v době její nepřítomnosti stále potřebuji pomocnou ruku. V minulosti jsem využívala jiného poskytovatele, který nenaplňoval mé představy. Oslovila jsem tedy Centrum, které mi vyšlo v mých představách vstříc.*

*Mým cílem bylo udržet si veškerý životní standard, na který jsem byla zvyklá předtím, než jsem onemocněla.*

*Ráda jsem chodila na kosmetiku, manikúru, na nákupy nebo jen tak s kamarádkami na kávu. Díky službě Osobní asistence, kterou mi poskytuje Centrum, se mohu plně věnovat těmto aktivitám. Jsem tak opět v kontaktu s lidmi, se kterými jsem ráda.*

*I když jsem upoutána na vozík, díky osobní asistentce pro mě není cestování po městě opět žádným problémem. Cítím se s ní bezpečně.*

*S podporou rodiny a osobní asistentky se mi daří žít můj život podle mých představ.*

#### **Popis služby:**

Služba **Osobní asistence**, je terénní službou poskytovanou v přirozeném prostředí osob se zdravotním postižením a seniorů.

**Cílem služby** i v uplynulém roce bylo podporovat seniory a osoby se zdravotním postižením v jejich přirozeném sociálním prostředí.

Prostřednictvím služby tak uživatelé zvládali každodenní dovednosti a úkony a prožívali každodenní společenské vztahy.

**Díky službě mohli i lidé s velmi těžkým postižením žít doma ve vlastní domácnosti, studovat, pracovat a uplatňovat svá práva a schopnosti.**

Do péče byli zapojeni rodinní příslušníci tak, aby byla péče rovnoměrně zajištěna.

**V rámci služby využíváme osobní automobil, který přináší časovou i finanční úsporu a zajišťuje podporu a pomoc osobám, které by službu Centra nemohly, z důvodu nedostupnosti jejich bydliště, využívat (odlehle obce Pardubického kraje).**

### **Využívané činnosti:**

- Pomoc při zvládnání běžných úkonů péče o vlastní osobu.
- Pomoc při osobní hygieně.
- Pomoc při zajištění stravy.
- Pomoc při zajištění chodu domácnosti.
- Výchovné, vzdělávací a aktivizační činnosti.
- Zprostředkování kontaktu se společenským prostředím.
- Pomoc při uplatňování práv, oprávněných zájmů a při obstarávání osobních záležitostí.

**Službu poskytujeme osobám se zdravotním postižením od jednoho roku a seniorům.**

### **Více o službě Osobní asistence:**

Jednalo se především o **doprovod dětí do před školských a školských zařízení**, asistenci **v místě pobytu uživatele služby** (jeho domově), doprovod na společenské akce a podobně. **Asistence je podřízena potřebám a přáním uživatele**, nebo jeho zákonného zástupce, případně opatrovníka.

**Služba je určena osobám se zdravotním postižením a seniorům.**

Věkovou strukturu uživatelů činily děti od jednoho roku věku, děti předškolního věku, mladší děti, starší děti - ale také dorost, mladí dospělí, dospělí, mladší senioři a senioři.

Důraz byl kladen na další vzdělávání pracovníků v oblastech zajišťujících odbornou zdatnost, která umožnila provádět asistenci odpovídající potřebám, věku a zdravotnímu postižení uživatele.

**Vedoucí služby osobní asistence je neustále v úzkém kontaktu jak s uživateli** (zákonnými zástupci, případně opatrovníky či pěstouny), tak i s osobními asistenty.

**Průběžně dohlíží na to, aby služba byla poskytována ve vysoké kvalitě a vedla k co největší spokojenosti uživatelů a jejich blízkých.**

**Služba osobní asistence je velmi vyhledávanou službou.** Spokojenost uživatelů s kvalitou poskytované služby je řešena pomocí návratek.

### Interpretace statistických údajů Osobní asistence v roce 2019:

Pracoviště	Počet uživatelů	Z toho děti	Z toho dospělí
Pardubice	52	12	40
Chrudim	17	3	14
Ústí nad Orlicí	33	9	24
<b>CELKEM</b>	<b>102</b>	<b>24</b>	<b>78</b>

### *Zhodnocení služby Osobní asistence za rok 2019:*

**Služba osobní asistence byla v Centru i v roce 2019 nejvíce vyhledávanou službou.** Byly pokryty všechny požadavky. Stanovená kapacita byla naplněna.

Dle průzkumu kvality osobní asistence, který jsme realizovali formou **návratků s dotazníkem o spokojenosti** se službou, byli uživatelé velmi spokojeni.

Dosažení cílů a kvality služby jsme dosahovali neustálým proškolením osobních asistentů a požadovanou kvalifikaci a praxi osobních asistentek. **Individuální plány klientů byly průběžně plněny.**

Po zhodnocení individuálních plánů uživatelů této služby jsme došli k závěru, že tato služba u všech uživatelů přispěla **k posílení jejich soběstačnosti a zapojení do běžného života.** Služba také většině uživatelů umožnila žít **plnohodnotný život v přirozeném nebo jiném, pro ně vhodném, prostředí.**

**Cíle poskytované služby osobní asistence byly v maximální možné míře naplněny.** Osobní asistence byla poskytována těžce zdravotně postiženým dětem ve školských zařízeních a v mateřských školách, dále pak v domácnostech uživatelů.

Osobní asistenci jsme v roce 2019 poskytovali celkem **102 klientům z toho 24 dětem.**

**Osobní asistentky v celkovém počtu 90** (38 PA, 12 CR, 40 UO), poskytovaly službu uživatelům v jejich domácím prostředí a to v Pardubicích, Chrudimi a Ústí nad Orlicí, ale i v přilehlých obcích (Holice v Čechách, Staré Hradiště, Ráby, Rohovládova Bělá, Choltice, Lázně Bohdaneč, Nerad, Sezemice, Černá za Bory, Staré Čívce, Dašice, Svítkov, Kunětice, Markovice, Hlinsko, Heřmanův Městec, Heřmanův Městec - Stolany, Chrast u Chrudimi, Slatiňany, Litomyšl, Lanškroun, Vysoké Mýto, Dlouhá Třebová, Česká Třebová, České Libchavy, Řetová, Řepníky, Hylváty, Choceň, Letohrad, Dolní Libchavy).

Ostatní osobní asistentky asistovaly ve Speciální škole Svítání v Pardubicích, Dětském rehabilitačním centru v Pardubicích – Lentilka, na Vysoké škole v Pardubicích, v Domově pod Kuňkou, na Základní speciální škole v Chrudimi, Speciální škole Hradec Králové, při Speciální základní škole na internátě v Ústí nad Orlicí, kde byly zdravotně postižené děti integrovány mezi děti zdravé.



### Vize služby – budoucnost:

**Naším cílem je i nadále nabízet profesionální a kvalitní služby tak, aby výsledkem byla spokojenost uživatelů** a jejich rodinných příslušníků se službou i se svým osobním asistentem. Budeme věnovat velkou pozornost vzdělávání osobních asistentů a zvyšovat tak jejich profesní kvalifikaci.

**Osobní asistence byla podpořena Krajským úřadem Pardubického kraje, magistrátem města Pardubic, městem Ústí nad Orlicí, městem Chrudim a příspěvky uživatelů.**

## II.

### **Odborné sociální poradenství**

*Příběh uživatele služby: Paní Simona 55let*

*Donedávna jsem žila s manželem harmonicky, nic nám tak nějak nechybělo a byli jsme oba spokojeni. Asi před rokem se začal manželův zdravotní stav zhoršovat a přišla diagnóza Parkinsonova choroba. V té době jsem poprvé navštívila Centrum, potřebovala jsem pro manžela zapůjčit některé pomůcky.*

*Během rozhovoru s pracovníci jsem se svěřila se svou situací a se svým strachem z budoucnosti. Pracovnice mě provedla sociální sférou a v několika schůzkách jsem se seznámila se službami a s příspěvky. Čím více informací jsem získala, tím jsem byla klidnější. Pracovnice mi domluvila také schůzku s předsedou organizace Parkinsonů, abych se blíže seznámila s tímto onemocněním.*

*Některé sociální služby jsme již využili a nyní čekáme na vyjádření k příspěvku na péči. Jsem velice ráda, že mi v nemocnici doporučili obrátit se na Centrum, díky službě Odborné sociální poradenství se nebojím toho, co bude, protože jsem na to v jisté míře připravena.*

### Popis služby:

**V poradenství se již přes sedmnáct let zaměřujeme na potřeby osob se zdravotním postižením, seniorů a jejich blízkých.**

**Posláním služby** je poskytovat odbornou pomoc a podporu osobám se zdravotním postižením (bez omezení věku, případně jejich blízkým) a seniorům.

**Jejím cílem je společné nalezení řešení nepříznivé sociální situace** a zabránění tomu, aby lidé nestrádali v důsledku neznalosti svých práv a povinností. Posilovat tak jejich samostatnost, soběstačnost a nezávislost.

Služba je poskytována ambulantně - osobně, telefonicky, prostřednictvím e-mailu, případně terénní formou – doprovázení uživatelů (instituce, organizace, návazné služby).

### Oblasti poradenství:

- systém sociálních služeb – vyhledání vhodné navazující služby (pečovatelské služby, aktivizační služby, psycholog apod.);
- dávky a příspěvky – seznámení s druhy příspěvků a dávek, pomoc při sepisování žádostí, případně odvolání;

- rehabilitační a kompenzační pomůcky – podávání informací o půjčovnách, případně o postupu jak získat vlastní pomůcku, zajišťování konzultace s odborným pracovníkem.
- podpora při hledání vhodného pracovního uplatnění – sepsání životopisu, motivačního dopisu, podpora při kontaktování budoucích zaměstnavatelů;

### Více o službě Odborné sociální poradenství:

Kromě výše uvedených činností od nás uživatelé získávali **aktuální informace o bezbariérových přístupech** do jednotlivých budov a objektů, informace z oblasti procesu komunitního plánování, informace o společenských, sportovních a kulturních akcích v Pardubickém, Chrudimském a Orlicko-Ústeckém regionu nebo základní informace a kontakty na činnost různých neziskových organizací, svazů a sdružení s cílovou skupinou osob se zdravotním postižením a seniorů.

Uživatelé byli, díky poskytnutým informacím, začleněni do svého přirozeného prostředí, jsou samostatní, soběstační a nezávislí. Jejich schopnosti byly posíleny. Jsou schopni řešit budoucí nepříznivou sociální situaci sami.

### Interpretace statistických údajů Odborné sociální poradenství v roce 2019:

Pracoviště-poradna	Počet uživatelů	Intervence	Kontakty
Pardubice	1340	390	987
Chrudim	1037	267	770
Ústí nad Orlicí	608	172	440
<b>CELKEM</b>	<b>2985</b>	<b>829</b>	<b>2197</b>

### Zhodnocení služby Odborné sociální poradenství za rok 2019:

Cílovou skupinu uživatelů služby tvořily osoby s různými druhy zdravotního postižení a senioři. Poradenství bylo poskytováno i osobám blízkým uživatelů.

Problémy, se kterými se občané na poradnu obraceli, řešili odborní pracovníci Centra společně s uživateli v co nejkratších lhůtách.

Řešení problému obvykle spočívalo ve **zprostředkování navazujících služeb** např. pobytová zařízení, pečovatelské služby, denní stacionáře či následné služby, **pomoci při uplatňování práv oprávněných zájmů** a při obstarávání **osobních záležitostí** (např. jednání s úřady, lékaři), při získávání dávek sociálního zabezpečení apod.

Uživatelé se k nám pro radu vraceli opakovaně a služby poradny doporučovali svým známým. Jejich spokojenost se službou jsme také zjišťovali prostřednictvím dotazníkového šetření, ze kterého vyplynulo, že byli se službou spokojeni.

Uživatelé měli rovněž **možnost bezplatně využívat internet** v Pardubickém, Chrudimském a Ústecko-Orlickém Centru za účelem vyhledání příslušných informací, a to samostatně nebo za asistence sociálního pracovníka.

### **Vize služby – budoucnost:**

Budeme i nadále poskytovat Odborné sociální poradenství terénní formou v Pardubickém, Chrudimském a Orlicko-Ústeckém regionu, tak abychom zajistili tuto službu **i osobám těžce zdravotně postiženým**, pro které je ambulantní forma nedostupná.

Aktivně se budeme zapojovat do **komunitního plánování pro zdravotně postižené** a nyní nově, do skupiny **Senioři**.

Nadále budeme **asistovat uživatelům** při vyřizování dávek, příspěvků, sepisování žádostí, při výběru vhodné kompenzační pomůcky a v neposlední řadě budeme zprostředkovávat návazné služby.

Mnozí lidé nemají přehled o poskytovaných službách. **Na Centru jsou seznamováni s možnostmi jejich poskytování** a jsou jim předávány kontakty na terénní služby: pečovatelská služba, osobní asistence, zdravotní péče.

Kontakty na pobytové služby: domovy se zvláštním režimem (např. Alzheimerova choroba), hospice., případně na ambulantní služby: denní stacionáře, specializované poradny.

Naším cílem je i nadále nabízet profesionální a kvalitní službu.

**Odborné sociální poradenství bylo podpořeno Krajským úřadem Pardubického kraje, městem Ústí nad Orlicí, městem Chrudim.**

### **III.**

## **Sociální rehabilitace**

*Příběh uživatele služby: Paní Marta, 85let*

*Při návštěvě knihovny jsem si všimla letáčku, který nabízel individuální školení na počítači pro seniory a osoby se zdravotním postižením. Navíc v Polabinách, kde bydlím. Zavolala jsem do Centra a domluvila si schůzku. Sociální pracovnice mi představila Centrum, vysvětlila mi, jak bude školení probíhat a jaké další služby nabízejí. Další týden jsem se již školila. Mám nový notebook, který mi koupily dcery, ale nemohu se s nimi ohledně práce na PC poradit, neboť obě žijí mimo Pardubice. V Centru se mohu na cokoli zeptat, naučila jsem se pracovat s internetem a emailem a mohu tak být v kontaktu s dcerami a známými. Umím si přes PC také pustit hudbu, film. V současné době v Centru nacvičuji, jak komunikovat pomocí SKYPE. Chodím do Centra ráda. Jednak se tam naučím s počítačem a také mám možnost odreagovat se od starostí s nemocným manželem, který je již rok a půl v Domově pro seniory, kde ho každý den navštěvuji, což je psychicky velmi náročné. Moc mi také pomáhá vědět, že pokud bych potřebovala rehabilitační pomůcky či pomoc osobní asistentky, vím na koho se mohu obrátit a s kým se poradit.*

## Popis služby:

**Služba Sociální rehabilitace je službou sociální prevence. Jejím cílem je předcházet sociálnímu vyloučení osob se zdravotním postižením a seniorů,** pomáhat jim překonávat nepříznivé sociální situace a podporovat jejich sociální začleňování.

U uživatelů díky využívání služby v uplynulém roce docházelo ke zvyšování, nebo alespoň udržování kompetencí, k rozvoji jejich schopností a dovedností.

U osob se zdravotním postižením byly cíle zaměřeny na uplatnění na trhu práce. U seniorů pak na aktivizaci a vzdělávání.

V letošním roce, v porovnání s minulým, **vzrostl zájem o školení na počítači, tabletu, notebooku a mobilním telefonu** u skupiny seniorů.

Dochází k situacím, kdy senior vlastní počítač, ale nemá nikoho, kdo by ho naučil s ním pracovat. Rodinní příslušníci nemají čas, jsou příliš pracovně vytíženi, netrpěliví, nebo pomoci nechťejí.

Senioři jsou při práci s výpočetní technikou velice nejistí a mají z ní obavy.

**Díky této službě se daří odbourávat nejistotu a vést je k samostatnosti.** Pomocí služby se tak uživatel stává nezávislý a soběstačný.

**Uživatel je začleněn do svého přirozeného prostředí. Je schopen řešit budoucí nepříznivou sociální situaci sám.**

Dbáme na maximální rozvíjení psychických a fyzických schopností uživatelů.

Prostřednictvím nácviků učíme uživatele posilovat vlastní schopnosti, vedeme je k využívání dostupných veřejných služeb (knihovny, senior kluby, pracovní agentury, úřady a jiné instituce), zapojujeme je do společenského života.

**Cílem poskytované služby je uživatel, který zvládá podle svých schopností a možností péči sám o sebe, svoji rodinu a domácnost.**

**Uživatel je zabezpečen a zná možnosti návazných služeb.**

Naši pomoc cílíme na skutečné potřeby jednotlivých uživatelů. V případech kdy je to možné, vždy se souhlasem uživatele, spolupracujeme s jeho rodinou a blízkým okolím.

**Ctíme i ostatní principy služby jako je individuální přístup ke každému uživateli, podpora samostatného rozhodování, začleňování uživatelů do společenského života.**

Uživatele podporujeme v soběstačnosti a důstojnosti, zvyšujeme jejich sebevědomí.

## Více o službě Sociální rehabilitace:

### Interpretace statistických údajů Sociální rehabilitace v roce 2019:

Pracoviště	Počet uživatelů	Počet návštěv	Počet hodin	Klubíček počet uživatelů	Znaková řeč počet uživatelů	Plavání počet uživatelů	Doprovody počet uživatelů	PC školení počet uživatelů
Pardubice	92	1186	1150	19	-	-	-	72
Chrudim	64	399	550	20	-	-	-	46
Ústí n. O.	68	260	408	-	1	-	5	40
<b>CELKEM</b>	<b>224</b>	<b>1845</b>	<b>2108</b>	<b>39</b>	<b>1</b>	<b>0</b>	<b>5</b>	<b>158</b>

#### \* Internetová učebna – školení na PC

Internetová učebna přispívá k vyrovnávání příležitostí pro osoby se zdravotním postižením a seniorů v oblasti přístupu k získávání informací, komunikace a usnadnění začleňování do společnosti pomocí zvýšení jejich schopností a dovedností.

Uživatelům tím pomáhá především zvyšovat jejich šance při uplatnění na trhu práce. **Internetová učebna nabízí individuální přístup k jednotlivým uživatelům podle jejich potřeb.**

Uživatelé Internetové učebny mají možnost naučit se základním dovednostem a znalostem prací na PC (Internet, Word, Excel, PowerPoint) nebo si tyto dovednosti prohloubit a zdokonalit.

**Cílovou skupinou služby Sociální rehabilitace jsou osoby se zdravotním postižením v produktivním věku a senioři.**

Sociální služba Internetová učebna pro osoby se zdravotním postižením byla poskytována každý pracovní den od 8 do 16 hodin.

Uživatelé měli k dispozici celkem šest PC sestav v Pardubickém centru, tři v Chrudimském a čtyři v Orlicko-Ústeckém.

#### \* Aktivizační činnost – Klubíček

Klubíček pro osoby se zdravotním postižením a seniory je aktivizační činnost, jejímž cílem je umožnit **pravidelná setkávání těchto osob v provozní místnosti pardubického a chrudimského pracoviště.**

V rámci této činnosti si mohou uživatelé spolu popovídat například u kávy a předat si vzájemně informace z prostředí klubu pro seniory, či jiných zájmových aktivit, kterým se věnují.

V rámci této činnosti si mohou vyzkoušet ruční výrobu různých dekorativních, či dárkových předmětů.

Dále jsou uživatelé informováni pracovníky Centra o dění v Pardubickém kraji například kulturní akce, přednášky a činnosti dalších organizací s příslušnou působností.

**Tato služba byla poskytnuta celkem 39 osobám se zdravotním postižením a seniorům.**

Tyto aktivizační činnosti prohlubují fantazii uživatelů, upevňují společenské vztahy a uživatelům je umožněno prožívat radost z vlastní tvorby.

Součástí některých sezení je i hudební produkce.

### \* **Nácvik základů znakového jazyka**

Znakový jazyk pro osoby se zdravotním postižením a seniory **uživatele seznámí s kulturou neslyšících, s tvorbou specifických a vizuálně-pohybových prostředků** (tvary rukou, jejich postavení a pohyby, mimikou, pozicemi hlavy a horní části trupu).

Během lekcí znakového jazyka se uživatel služby naučil nová slovíčka, skladbu vět, vizuálně-pohybové prostředky (tvary rukou, jejich postavení a pohyby, mimika, pozice hlavy) a dozvěděl se informace o kultuře neslyšících.

Naučil se **dvouprstou abecedu**, skladbu vět a slovíčka na téma – rodina, počasí, měsíce v roce, roční období, názvy zvířat, sport, číslovky, slovesa, zájmena, apod.

**Tato činnost byla poskytnuta celkem 12 krát. Potřeba komunikace se sluchově postiženými občany je nezbytná, proto věříme, že tato služba má v budoucnosti velký potenciál.**

### ***Zhodnocení služby Sociální rehabilitace za rok 2019:***

Na základě průzkumu spokojenosti a jeho následného vyhodnocení bylo zjištěno, že **uživatelé se službou byli spokojeni.**

Někteří z uživatelů pracovali jen za **částečné asistence sociálního pracovníka**, další uživatelé pracovali za plné asistence na cílech, které si **stanovili ve svém individuálním plánu.**

Službu vždy poskytoval pracovník, který má k této činnosti potřebnou kvalifikaci a kterou si průběžně zvyšuje a doplňuje v rámci dalšího vzdělávání.

V rámci činnosti byly poskytnuty **doprovody k lékařům, na Úřad práce.** Pracovníci asistovali uživatelům s hledáním nabídky volných pracovních míst. Byly nacvičovány komunikační dovednosti a práce s informacemi.

Toto využili uživatelé, kteří se ocitli v nepříznivé sociální situaci v důsledku nedostatku sociálních kontaktů (samota, nepochopení), neinformovanosti v oblasti svého zdravotního stavu a omezenému způsobu komunikace (nedostupnost internetu).

Pomoc a podpora nejčastěji spočívala v založení e-mailu, profilu na Facebooku a Skypu, aby mohli navazovat a upevňovat společenské vztahy se svými přáteli a rodinou.

Jeden z uživatelů také **využíval individuální výuku znakového jazyka.**

Někteří uživatelé neměli znalosti s obsluhou mobilního telefonu. Nyní již užívají telefon samostatně.

V rámci služby Sociální rehabilitace probíhala aktivizační činnost **Klubíček.** U všech uživatelů přispěla ke zlepšení jejich komunikačních schopností a soběstačnosti.

Také jim umožnila upevnit si přátelské vztahy a navázat nové kontakty s ostatními lidmi se zdravotním postižením.

Předávání informací o rehabilitačních a kompenzačních pomůckách a návazných službách, konaných kulturních a společenských akcí v jednotlivých regionech, bylo také důležitým aspektem této služby.

Díky této službě uživatelé získali kontakt se společenským prostředím, zvýšily se jejich znalosti a dovednosti, rozvinul se jejich osobnostní růst a sebevzdělávání, **zapojili se do běžného života** a posílilo se jejich sebevědomí a to zejména v tom, že jsou více soběstační, vzdělanější a také dokážou získat kontakt se společenským prostředím, což pro seniory a zdravotně postižené osoby mnohdy bývá problém.

Uživatelé byli také podporováni při nácvicích, uplatňování práv a oprávněných zájmů.

#### **Vize služby – budoucnost:**

Službu budeme i nadále nabízet v terénu, tedy v přirozeném prostředí uživatelů služby.

V příštím roce chceme i **nadále pomáhat osobám se zdravotním postižením** při hledání **pracovního místa, seniorům nabízet pestré výchovné, vzdělávací a aktivizační činnosti** (pro velký zájem znovu otevřít kurz anglického jazyka pro začátečníky).

Integrovat je do společnosti tak, aby se mohli zapojit zpět do plnohodnotného života. V neposlední řadě budeme i nadále odkazovat na dostupné služby tak, aby **uživatelé byli začleňováni do společenského prostředí.**

Službu budeme i nadále nabízet v terénu, tedy v přirozeném prostředí uživatelů služby.

**Sociální rehabilitace byla podpořena Krajským úřadem Pardubického kraje, Magistrátem města Pardubic, Městem Ústí nad Orlicí, městem Chrudim, KONZUMEM, obchodním družstvem Ústí nad Orlicí, WAMAKEM Hradec Králové.**

#### **IV.**

### ***Ostatní služby poskytované na základě požadavků klientů***

\*

### **PŮJČOVNA REHABILITAČNÍCH A KOMPENZAČNÍCH POMŮCEK**

Půjčovna rehabilitačních a kompenzačních pomůcek nabízela v roce 2019 k zapůjčení celkem **254 rehabilitačních a kompenzačních pomůcek z toho 65 druhů.**

Tuto službu využilo cca **457 uživatelů (mnozí opakovaně).**

Nejčastěji si uživatelé půjčovali polohovací lůžka, chodítka, toaletní židle, mechanické vozíky, schodolezy.

Uživatelé se podíleli na úhradě nákladů (půjčovně).

Celková částka za vypůjčení rehabilitačních a kompenzačních pomůcek v roce 2019 činila **349 937,- Kč**.

**Půjčovna pomůcek pomáhala uživatelům překlenout období**, ve kterém byly vyřizovány **náležitosti spojené s poskytnutím pomůcky hrazené zdravotní pojišťovnou** nebo **s nákupem vlastní pomůcky**, či po úraze v rámci rekonvalescence.

**Doba zapůjčení pomůcky nebyla omezena** a uživatel si mohl pomůcku zapůjčit podle jeho potřeb.

Tato služba byla značným přínosem i pro osoby, které pečovaly o osobu blízkou, protože jim v některých pečovatelských a ošetřovatelských úkonech usnadnila jejich nelehkou práci.

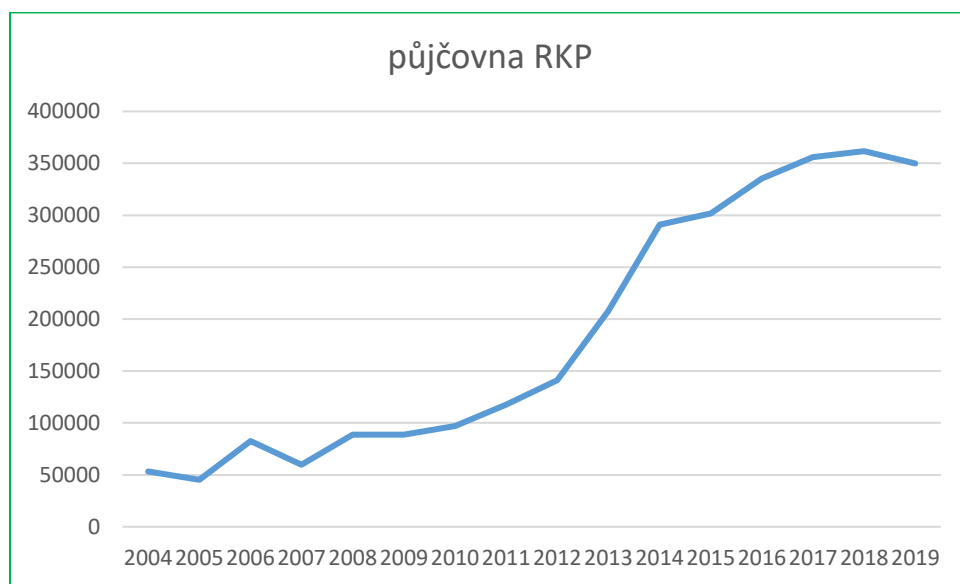
Půjčovna pomůcek započala svoji činnost v roce 2004 v Pardubickém Centru.

Postupně jsme získávali pomůcky od dárců a nadací.

Do Pardubic přijížděli zájemci o pomůcky i z Chrudimského regionu a tak jsme pro **veliký zájem v roce 2010** zřídili další **půjčovnu v Chrudimském Centru**.

I zde jsme začínali s několika pomůckami a postupně, získáváním dalších finančních prostředků, tuto půjčovnu rozšiřujeme.

Již třetím rokem je otevřená **půjčovna v Orlicko-Ústeckém Centru**, která se specializujeme především na kompenzační a rehabilitační pomůcky pro děti.



**Graf ukazuje každoroční navyšování tržeb za půjčování pomůcek. To samo o sobě vypovídá o úspěšnosti této činnosti.**

**Půjčovny byly finančně podpořeny Magistrátem města Pardubic a soukromými dárci.**



\*

## SERVIS PRO SLUCHOVĚ POSTIŽENÉ OBČANY

**Pro veliký zájem sluchově postižených osob a jejich blízkých jsme nadále, i v roce 2019 rozvíjeli činnost a spolupráci s organizací AUDIOHELP z.s.**

Jedná se o poradenství, servis a prodej pomůcek pro nedoslýchavé.

Odborný pracovník: Jindřich Socha 777 164 111

Otevírací hodiny pro veřejnost:

pondělí: 8.00 – 15.00

úterý: 8.00 – 15.00

středa: 8.00 – 14.00

**V roce 2019 na základě úspěšnosti v minulém roce a veliké poptávky, byla tato služba poskytována i nadále v Chrudimském Centru, kam odborný pracovník docházel každý první čtvrtek v sudém měsíci.**

V Chrudimi byla služba poskytnuta celkem **68 uživatelům, mnohým z nich opakovaně.**

Uživatelé nás, mimo jiné, kontaktují ohledně oprav naslouchacích přístrojů, čištění sluchadel, tvarovek, výměně různých typů hadiček, prodeje baterií do sluchadel, atd.

**Jsme schopni zprostředkovat servis a montáž zařízení u uživatelů v domácím prostředí a zajistit opravy přímo u výrobce.**

Tento typ poradenství hodnotíme jako velmi úspěšný.

Ze strany uživatelů **je o tuto službu velký zájem** a služba má potencionál se nadále rozšiřovat. Poradna se více dostává do povědomí místních obyvatel, kteří už nemusí za touto službou dojíždět do Pardubic.

Osob se sluchovým postižením bohužel neustále přibývá, a proto bychom tuto službu rádi realizovali i nadále.

S pomocí této služby mohou uživatelé překonávat každodenní bariéry ve svém životě a mohou se začlenit do společenského života.

**Servis pro sluchově postižené občany byl podpořen Městem Chrudim, Isolit - Bravo, společnost, s.r.o., Wamak Hradec Králové .**

\*

## AUTOMOBIL

Na základě každodenní praxe s cílovou skupinou jsme již několik let registrovali zvýšenou potřebu terénních služeb.

Díky automobilu, který byl zakoupen z vlastních prostředků společnosti v roce 2015, **se podstatně zvýšila dostupnost všech služeb poskytovaných Centrem.**

Služby jsou tak nabízeny **terénní formou**, v přirozeném prostředí uživatelů, což umožňuje efektivnější řešení nepříznivých sociálních situací uživatelů.

U osobní asistence jde především o **konzultační návštěvy** v přirozeném prostředí uživatelů, ale i v denních stacionářích a jiných školských zařízeních, nácvik sebeobsluhy a rozvoz pomůcek těm uživatelům, kteří si nemohou odvoz zajistit sami.

Využití automobilu přineslo také v roce 2019 časovou i finanční úsporu.

Pomoc a podpora se dostane osobám, které by služeb Centra nemohly, z důvodu nedostupnosti jejich bydliště, využívat.

## V.

### ***Další veřejně prospěšná činnost společnosti***



#### **PROVOZNÍ MÍSTNOST - SETKÁVÁNÍ BEZ BARIÉR**

Žádanou službou byla možnost využívání **provozní místnosti** v Centru Pardubice a Chrudimi. Místnost v Pardubicích má kapacitu **20-25 lidí**, v Chrudimi **10-15 osob**.

Zde se scházeli **členové neziskových organizací, svazů a sdružení s cílovou skupinou osob se zdravotním postižením a seniorů, jejichž hlavní náplní byla péče o osoby se zdravotním postižením a seniory**, nebo organizování činnosti v jejich prospěch.

K dispozici jim byla vybavená kuchyňská linka a bezbariérová toaleta. Dále zde mohli využívat internetovou učebnu (kopírku, skener, tiskárnu).

Obě provozní místnosti využilo **celkem 16 organizací při 270 setkáních**. Jejich členové přicházeli nebo přijížděli nejen z Pardubického kraje, ale v některých případech i z celé České republiky.

**Nejčastěji se zde organizace scházely za účelem pořádání schůzí, přednášek, školení, besed nebo z důvodu přípravy či konání osvětových akcí.**

**Spolupracující neziskové organizace, kterým poskytujeme servisní služby v rámci tohoto projektu:**

AUDIOHELP z.s. - Poradenské centrum Pardubice, RESCUE PARDUBICE o. s., Klub nedoslýchavých, Klub Parkinson, Rytmus Chrudim, o.p.s., Job Klub – Rytmus Chrudim, o.p.s., Tyfloservis, o.p.s., Sdružení ochrany spotřebitelů Moravy a Slezska, Dobrovolnické centrum Pardubice o. s., Sjednocená organizace nevidomých a slabozrakých ČR, Středisko rané péče v Pardubicích o.p.s., SEDUCA-CZE s.r.o. - vzdělávací agentura, Svaz tělesně postižených v ČR, z.s. okresní organizace Chrudim, místní organizace Svazu tělesně postižených v ČR, z.s. - Chrudim, Správní rada a Dozorčí rada CZP PK.

**Provozní místnosti – setkávání bez bariér byly podpořeny Magistrátem města Pardubice a Městem Chrudim.**

\*

## **INTEGRAČNÍ SETKÁNÍ OSOB SE ZDRAVOTNÍM POSTIŽENÍM**

**Integrační setkání osob se zdravotním postižením bylo podpořeno v rámci komunitního plánování Městem Ústí nad Orlicí.**

Centrum pro zdravotně postižené a seniory Pardubického kraje, o.p.s., detašované pracoviště Ústí nad Orlicí se prezentovalo na Integračním setkání osob se zdravotním postižením.

**Akce určená široké veřejnosti nesla název Integrační den aneb: Jak se žije s postižením a konala se dne 26. září 2019 od 10.00 do 16.00 na Mírovém náměstí v Ústí nad Orlicí.**

**Pracovní skupina komunitního plánování sociálních služeb pro osoby se zdravotním postižením, již je Centrum členem, zde uspořádala setkání poskytovatelů různých sociálních služeb, kteří prezentovali nabízené služby.**

Příchozí měli možnost vyzkoušet si, jak se osobám se zdravotním postižením ve městě žije prostřednictvím různých kompenzačních pomůcek: jízda na invalidním vozíku nebo speciální obleček, ve kterém si připadali rázem jako senior, chůze se slepeckou holí a mnoho dalších aktivit, které jsou pro osoby se zdravotním postižením běžné, ale pro většinu z nás těžko představitelné.

**Účastníci se měli možnost dále seznámit se službami, které jsou ve městě poskytovány nebo si mohli zakoupit výrobky klientů sociálních zařízení.**

Součástí dne byla kulturní vystoupení samotných klientů různých organizací a soutěže pro děti.

\*

## **PREZENTACE NAŠÍ ČINNOSTI VE VEŘEJNÉM PROSTORU**

### **SDĚLOVACÍ PROSTŘEDKY, SE KTERÝMI SPOLUPRACUJEME V SOUVISLOSTI S PREZENTACÍ NAŠÍ ČINNOSTI**

- Radniční zpravodaj
- Pravobřežní zpravodaj Pardubice II
- Pardubická čtyřka
- Infolist
- Duhové noviny
- Chrudimský zpravodaj
- Chrudimské listy

- LEKNÍN – Zpravodaj pro občany Heřmanoměstska
- Ústecké listy
- Jablonecký zpravodaj
- Choceňský zpravodaj
- Českotřebovské noviny
- Městské noviny Lanškroun
- Kralický zpravodaj
- Žamberské listy
- Vysokomýtský zpravodaj

Pravidelně provádíme propagaci našich služeb formou letákové kampaně, vydáváme tiskové zprávy, které bývají otištěny v denním regionálním tisku a měsíčních listech vydávaných jednotlivými městy.

Pravidelně dochází k aktualizaci informací na webových stránkách Centra a každoročně zveřejňujeme výroční zprávu.

\*

## **SPOLUPRÁCE S DALŠÍMI SUBJEKTY V OBLASTI SOCIÁLNÍCH VĚCÍ**

Spolupráce s dalšími subjekty je na dobré úrovni a probíhá aktivně. **Pracovníci Pardubického, Chrudimského a Orlicko-Ústeckého Centra jsou zapojeni do Komunitního plánování sociálních služeb jednotlivých měst.**

Pravidelně probíhá setkávání pracovních skupin zástupců organizací, které pracují ve prospěch osob se zdravotním postižením.

Centrum je členem pracovní komise Sociální rehabilitace při Úřadu práce v Ústí nad Orlicí a komise pro bezbariérovost při Magistrátu města Pardubic.

**VI.**

## **Vlastní činnost**

\*

**ZAKLADATEL:**

**Národní rada osob se zdravotním postižením ČR, z.s.,  
Partyzánská 1/7, Praha 7**

**SPRÁVNÍ RADA:**

Mgr. Radka Svatošová – předsedkyně – do 28.9.2019 (od 29.9.2019 – člen)

Ing. Mgr. Petr Běhunek - člen

Jiří Vencl – člen – do 28.9.2019 (od 29.9.2019 – předseda)

**DOZORČÍ RADA:**

Lenka Folkeová - předsedkyně

Mgr. Jiří Morávek - člen

Ladislava Morkesová – člen

**Statutární orgán:**

Alena Karásková

**Správní a dozorčí rada zasedala v roce 2019** dvakrát:

**23. května 2019** - probíhalo jednání o aktuální situaci společnosti a její výhled do konce roku 2019.

Zhodnocení předešlého roku 2018, finanční zajištění Centra pro rok 2019, předložení finančního plánu a jeho schválení, byla předložena finanční uzávěrka za rok 2018 a následně schválena, prezentace Výroční zprávy 2018 a auditu 2018 - schváleno.

**30. září 2019** - jmenování původních členů správní a dozorčí rady do nových funkcí. Jako předseda správní rady byl jmenován pan Jiří Vencl a Mgr. Radka Svatošová zastává funkci člena správní rady.

Zápisy jsou uloženy u předsedy správní rady a ředitelky Centra.



## VZDĚLÁVÁNÍ PRACOVNÍKŮ

**Osobní asistenti** absolvovali vzdělávací akreditované kurzy:

- Psychohygiena jako prevence syndromu vyhoření
- Nové postupy v péči o osoby se zdravotním postižením
- Péče o pečující v sociálních službách
- Kognitivní rehabilitace v podmínkách sociálních služeb
- Žena v roli pracovníka v sociálních službách
- Škola zad pro pracovníky v sociálních službách II

**Odborní sociální pracovníci** se vzdělávali individuálně podle svých potřeb. Společně absolvovali akreditované kurzy a vzdělání podle zákona:

- Psychohygienu jako prevence syndromu vyhoření
- Nové postupy v péči o osoby se zdravotním postižením
- Péče o pečující v sociálních službách
- Kognitivní rehabilitace v podmínkách sociálních služeb
- Žena v roli pracovníka v sociálních službách
- Škola zad pro pracovníky v sociálních službách II



## PÉČE O PRACOVNÍKY

- **lékařská péče** – každý zaměstnanec při nástupu do zaměstnání absolvuje vstupní prohlídku u lékaře, se kterým má Centrum smlouvu na pracovně-lékařské služby za účelem zjištění pracovní způsobilosti. V případě potřeby lékař vykonává i vyšetření pracovníků nad rámec pravidelné lékařské prohlídky.
- **právní poradenství** – každému zaměstnanci je v případě potřeby zajištěno bezplatné právní poradenství. Setkání s právníkem zajišťuje zaměstnavatel na základě dohody o spolupráci s poradnou NRZP ČR, z.s., která bezplatný právní servis zajišťuje.
- **supervizor** – každý pracovník má možnost setkání se supervizorem kdykoliv, v případě potřeby.

## VII.

### *Plány, naše vize do budoucnosti:*

Všechny poskytované služby chceme zachovat, dále je rozvíjet a zkvalitňovat prostřednictvím těchto dílčích cílů:

#### Osobní asistence

- Využívat automobil k zajištění služby a při jednání se zájemcem o službu v jeho přirozeném prostředí.
- Rozšiřovat službu do odlehlých lokalit s obtížnou dostupností v okolí měst Ústí nad Orlicí a v Chrudimi.

#### Sociální rehabilitace

- Pokračovat v poskytování služby i terénní formou, v přirozeném prostředí uživatelů, v jejich domácnosti, ale také na úřadech, u lékařů, atd.
- Zaměřit se na moderní technologie, se kterými uživatelé přichází běžně do styku.
- Postupně obnovovat technické vybavení učeben.

#### Odborné sociální poradenství

- Poskytovat službu terénní formou v domácnostech uživatelů, na úřadech, v lázeňských zařízeních apod.
- Poskytovat Odborné sociální poradenství terénní formou pro těžce zdravotně postižené občany, kteří nemohou tuto službu využívat ambulantně.

#### Plány – další činnosti:

- Neustále propagovat činnost Centra, rozšiřovat povědomí veřejnosti o našich službách.
- Každý měsíc publikovat článek o některé ze služeb, případně o Centru, v novinách, časopisech.
- Vydávat občasník ZDRAVÍnek.
- Účastnit se **Veletrhů sociálních služeb** v Pardubicích, Chrudimi, Ústí nad Orlicí a v Žamberku.
- **Zúčastňovat se i nadále Komunitního plánování v Pardubicích (skupina P1 Osoby s tělesným, smyslovým a chronickým onemocněním), v Chrudimi (Oblast péče o osoby se zdravotním postižením včetně mentálního postižení, seniory a osoby dlouhodobě duševně nemocné) a v Ústí nad Orlicí (skupina Osoby se zdravotním postižením).**
- V rámci komunitního plánování v Pardubicích se i nadále zapojovat do skupiny **P4 Seniori**, v Ústí nad Orlicí do skupiny **Seniori**.
- I nadále být součástí pracovní skupiny **Komise pro bezbariérovost** při Magistrátu města Pardubice.
- I nadále být členem **pracovní rehabilitace při Úřadu práce** v Ústí nad Orlicí.

#### Plány - Půjčovny rehabilitačních a kompenzačních pomůcek.

- I nadále rozšiřovat půjčovny rehabilitačních a kompenzačních pomůcek – získávat finanční prostředky prostřednictvím nadací, sponzorů. Obměňovat již nevyhovující pomůcky.
- Na pracovišti v Pardubicích rozšířit nabídku pomůcek pro děti a na pracovišti v Ústí nad Orlicí rozšířit půjčovnu o pomůcky pro dospělé.

**V neposlední řadě budeme i nadále spolupracovat s Národní radou osob se zdravotním postižením ČR, z. s. také budeme zajišťovat zázemí a podporovat setkávání členů neziskových organizací v provozních místnostech v Pardubicích a Chrudimi.**

## VIII.

### **Poděkování za podporu naší činnosti**

Rádi bychom poděkovali všem, kteří v roce 2019 podporovali naši činnost.

Poděkování patří především:

- Krajskému úřadu Pardubického kraje
- Magistrátu města Pardubic
- Městskému úřadu Chrudim
- Městskému úřadu Ústí nad Orlicí
- Isolit - Bravo, společnost, s.r.o.
- Obchodnímu družstvu KONZUM Ústí nad Orlicí
- Místní agenda 21 město Chrudim
- Guard7 – Safety Solutions
- ČEZ, a.s.
- STARMON s.r.o.
- Iveco Czech Republic, a.s.
- Elektrárny Opatovice

## IX.

### **Hospodaření za rok 2019**

Účetnictví zpracovává firma : **Economic Říha-Říhová**

Jungmanova 481

538 21 Slatiňany

firma je zapsána

v obchodním rejstříku vedeném

Krajským soudem v Hradci Králové, oddíl C, vložka 22063

Audit účetnictví: **Verifikace SUED a.s.**

Sukova třída 1556

530 02 Pardubice

číslo oprávnění KA ČR 571

Statutární ředitel: Ing. Ivana Hubáčková

IČO: 27528022



## PŘEHLED HOSPODAŘENÍ SPOLEČNOSTI

### náklady

Účet 501	spotřeba materiálu	382 729,84
Účet 502	energie (voda, plyn, teplo)	183 158,20
Účet 504	prodané zboží	27 276,00
Účet 511	opravy a udržování	12 217,00
Účet 512	cestovné	4 143,00
Účet 513	náklady na reprezentaci	8 113,00
Účet 518	služby	1 021 261,31
Účet 521	mzdové náklady	12 097 408,00
Účet 524, 525	odvody, pojištění, zákoné pojištění	3 947 170,00
Účet 527,531,549	jiné ostatní náklady nedaňové, jiné	137 895,82
Účet 551	odpisy dlouhodobého majetku	30 093,00
	<b>Náklady celkem</b>	<b>17 851 465,17</b>

### výnosy

Účet 602 100	tržby z osobní asistence	3 520 875,00
Účete602101, 602881-602882, 604880	tržby z prodeje služeb	33 023,00
Účet 644	úroky	9 459,94
Účet 649	jiné ostatní výnosy+prodej zboží	12 843,02
Účet 602883	nájemné	12 460,00
Účet 602880	tržby z půjčovního	349 937,00
Účet 682	přijaté dary	87 680,00
Účet 691300,691882	provozní dotace Ústí n.O.	86 000,00
Účet 691400,691883	provozní dotace Chrudim	35 000,00
Účet 691500,691880	provozní dotace Pardubice	583 100
Účet 691700	provozní dotace MPSV	12 308 000,00
Účet 691800,691881	provozní dotace Pardubický kraj.	911 000,00
	<b>Výnosy celkem</b>	<b>17 949 377,96</b>

**Zisk/ztráta před zdaněním**

**+97 912,79**

## Zpráva nezávislého auditora

určená pro poskytovatele účelové dotace – Pardubický kraj, identifikační číslo 708 92  
822, se sídlem Komenského náměstí 125, 532 11 Pardubice

Příjemce dotace – Společnosti Centrum pro zdravotně postižené a seniory Pardubického  
kraje, o.p.s., identifikační číslo 265 94 625,  
se sídlem Bělehradská 289, 530 09 Pardubice 9  
(dále jen „Společnost“)

Provedli jsme prověrku přiložené účetní závěrky obecně prospěšné společnosti Centrum pro zdravotně postižené a seniory Pardubického kraje, o.p.s. IČ: 265 94 625, která se skládá z rozvahy k 31. 12. 2019, výkazu zisku a ztráty za rok končící 31. 12. 2019 a přílohy této účetní závěrky, která obsahuje popis použitých podstatných účetních metod a další vysvětlující informace.

### Odповідnost statutárního orgánu účetní jednotky za účetní závěrku

Statutární orgán účetní jednotky je odpovědný za sestavení účetní závěrky, která podává věrný a poctivý obraz v souladu s českými účetními předpisy a za takový vnitřní kontrolní systém, který považuje za nezbytný pro sestavení účetní závěrky tak, aby neobsahovala významné (materiální) nesprávnosti způsobené podvodem nebo chybou.

### Odповідnost auditora

Naši odpovědnost je vyjádřit závěr o této účetní závěrce. Její prověrku jsme provedli v souladu s mezinárodním standardem pro prověrky ISRE 2400 (revidované znění). V souladu s tímto standardem jsme povinni vyjádřit se k tomu, zda jsme nezjistili nějaké skutečnosti svědčící o tom, že účetní závěrka jako celek není ve všech významných (materiálních) ohledech sestavena v souladu s českými účetními předpisy. Dále jsme v souladu s tímto standardem povinni dodržovat příslušné etické požadavky.

Prověrka účetní závěrky provedená v souladu s ISRE 2400 (revidované znění) je zakázkou poskytující omezenou jistotu. V jejím rámci auditor provádí především dotazování členů vedení a dalších pracovníků účetní jednotky a analytické postupy a vyhodnocuje shromážděné důkazní informace.

Postupy prováděné v rámci prověrky mají podstatně menší rozsah než postupy při auditu prováděném v souladu s mezinárodními standardy pro audit (ISA). K účetní závěrce tudíž nevydáváme výrok auditora.

Ověřili jsme, zda společnost Centrum pro zdravotně postižené a seniory Pardubického kraje, o.p.s., identifikační číslo 265 94 625 jako příjemce podpory poskytnuté formou dotace definované ve Smlouvě č. OSV/19/20422 o poskytnutí účelové dotace v dotačním řízení na podporu sociálních služeb poskytovaných v souladu se zákonem č. 108/2006 Sb., o sociálních službách – Pardubického kraje (dále jen Smlouva o poskytnutí dotace), dodržela ve všech významných (materiálních) ohledech podmínky pro podporu sociálních služeb poskytovaných v souladu se zákonem č. 108/2006 Sb., o sociálních službách. Za dodržení těchto podmínek je odpovědný příjemce dotace.

Pro ověření dodržení podmínek dotace byla stanovena následující kritéria:

- vyjádření auditora ke způsobu účtování organizace a použití poskytnuté účelové dotace

Příjemcem dotace pro účely ověřovací zakázky byly předloženy soupisky účetních dokladů, které obsahují způsobilé výdaje (uznatelné náklady) v celkové výši 9 895 000 Kč. Za tyto Soupisky účetních dokladů zodpovídá výhradně příjemce dotace.

#### **Závěr:**

Podle našeho názoru, příjemce dotace společnost Centrum pro zdravotně postižené a seniory Pardubického kraje, o.p.s. identifikační číslo 265 94 625, se sídlem Bělehradská 389, 530 09 Pardubice 9, dodržel ve všech významných (materiálních) ohledech ustanovení týkající se podmínek pro poskytnutí dotace uvedených ve Smlouvě č. OSV/19/20422 o poskytnutí účelové dotace v dotačním řízení na podporu sociálních služeb poskytovaných v souladu se zákonem č. 108/2006 Sb., o sociálních službách a zákonem č. 218/2000 Sb., o rozpočtových pravidlech a o změně některých souvisejících zákonů, ve znění pozdějších předpisů.

Výdaje vykazané za auditované období 2019 v soupiskách účetních dokladů v celkové výši 9 895 000 Kč byly ve všech významných (materiálních) ohledech správně a úplně zaúčtovány v souladu s právními předpisy ČR. V souvislosti s dotací byly ve všech významných ohledech zaúčtovány pouze způsobilé výdaje (uznatelné náklady). Způsobilé výdaje byly zaúčtovány odděleně na analytické evidenci s vazbou na dotaci.

V Pardubicích dne 26. ledna 2020

Verifikace SUED a.s.  
Auditorské ověření KA ČR: 571  
Ing. Ivana Hubáčková  
Statutární auditor  
ev. č. KA ČR 2099

Přílohy:  
Vyúčtování 2019



## Zpráva nezávislého auditora

určená pro Pardubický kraj – identifikační číslo 708 92 822 se sídlem Komenského náměstí 125, 532 11 Pardubice

**Předmět ověřovací zakázky - ověření účelové dotace v dotačním řízení na podporu sociálních služeb poskytovaných v souladu se zákonem č. 108/2006 Sb., o sociálních službách**

poskytnuté dle Smlouvy č. OSV /19/20422 a Dodatku č.1 ke smlouvě č. OSV/19/20422

**Příjemce dotace – společnost Centrum pro zdravotně postižené a seniory Pardubického kraje, o.p.s. , se sídle Bělehradská 389, 530 09 Pardubice 9, IČO: 265 94 625**

Tato zpráva auditora byla zpracována pro vedení příjemce dotace a poskytovatele dotace za účelem ověření způsobu účtování o dotaci a použití poskytnuté účelové dotace v dotačním řízení na podporu sociálních služeb poskytovaných v souladu se zákonem č. 108/2006 Sb., o sociálních službách na základě Smlouvy č. OSV/19/20422 o poskytnutí účelové dotace v dotačním řízení na podporu sociálních služeb poskytovaných v souladu se zákonem č. 108/2006 Sb., o sociálních službách a zákonem č. 218/2000 Sb., o rozpočtových pravidlech a o změně některých souvisejících zákonů, ve znění pozdějších předpisů.

Statutární orgán příjemce dotace je odpovědný za dokumentaci předanou auditorovi k ověření skutečností uvedených výše, z hlediska její úplnosti a věcné správnosti. Statutární orgán je zároveň odpovědný za zajištění takového vnitřního kontrolního systému, který v přiměřené míře zajišťuje, že výše předkládaná dokumentace neobsahuje významné (materiální) nesprávnosti způsobené podvodem nebo chybou. Pokud jde o čerpání dotací, statutární orgán společnosti zodpovídá za to, že přehledy o jejich čerpání jsou sestaveny v souladu se Smlouvou č. 1 OSV/19/20422 o poskytnutí účelové dotace v dotačním řízení na podporu sociálních služeb poskytovaných v souladu se zákonem č. 108/2006 Sb., o sociálních službách o poskytnutí neinvestiční dotace pro rok 2019 obsahují výhradně způsobilé výdaje a že jsou dodržovány všechny podmínky stanovené Smlouvou a Programem podpory sociálních služeb v Pardubickém kraji, resp. pokud dojde k jejich změně, je s poskytovatelem dotace sjednána písemnou formou.

Naším úkolem je vyjádřit na základě našeho ověření závěr k výše uvedenému předmětu ověření. Naše ověření jsme provedli v souladu se zákonem č. 93/2009 Sb., o auditorech a Mezinárodním auditorským standardem ISAE 3000 – Ověřovací zakázky, které nejsou audity ani prověrkami historických finančních informací. V souladu s těmito předpisy jsme povinni dodržovat etické normy a naplánovat a provést ověření tak, abychom získali přiměřenou jistotu o skutečnostech uvedených výše v předmětu ověření, a proto naše ověření zahrnovalo výběrovým způsobem provedené ověření důkazních informací. Výběr postupů závisí na úsudku auditora, zahrnujícím i vyhodnocení rizik významné (materiální) nesprávnosti údajů poskytnutých příjemcem dotace způsobené podvodem nebo chybou. Domníváme se, že získané důkazní informace tvoří dostatečný a vhodný základ pro vyjádření našeho závěru.

**Závěr:**

Na základě naší prověrky jsme nezjistili žádné skutečnosti svědčící o tom, že tato účetní závěrka ve všech významných (materiálních) ohledech nepodává věrný a poctivý obraz aktiv a pasiv společnosti Centrum pro zdravotně postižené a seniory Pardubického kraje, o.p.s. k 31. 12. 2019 a nákladů a výnosů a výsledku jejího hospodaření za rok končící 31. 12. 2019 v souladu s českými účetními předpisy.

V Pardubicích dne 26. ledna 2020

Verifikace SUED a.s.  
auditorské ověření KA ČR: 571  
Ing. Ivana Hubáčková  
statutární auditor  
ev. č. KA ČR 2099



**Tato výroční zpráva byla schválena na společném zasedání správní a dozorčí rady společnosti, které se uskutečnilo 30. dubna 2020. Originál této zprávy je uložen v sídle společnosti.**