

**Centrum
pro zdravotně postižené a seniory
Pardubického kraje, o.p.s.**

VÝROČNÍ ZPRÁVA

2021

...vzkaz kolektivu pracovníků Centra:

...I nadále se budeme snažit o to, abychom naše služby přiblížili co největšímu počtu uživatelů. Věříme, že se službami Centra budou naši uživatelé ještě více spokojeni a i v následujícím roce budeme moci poskytovat podporu všem těm, kteří ji opravdu potřebují.



ZÁKLADNÍ INFORMACE

Centrum pro zdravotně postižené a seniory Pardubického kraje, o.p.s.

ředitel: Alena Karásková, tel.: 775 693 980

Adresa ústředí: **Bělehradská 389**
530 09 Pardubice-Polabiny
telefon: **466 335 630**
fax: **466 335 630**
e-mail: czp-pk@centrum.cz
datová schránka: **8t3iezd**
webové stránky: www.czp-pk.cz

IČ: **265 94 625**
DIČ: **CZ 265 94 625**

Číslo a datum registrace: **Krajský soud Hradec Králové, složka O 385, ze dne 28. září 2013.**
Bankovní spojení: **Moneta Money Bank, a.s., číslo účtu: 204612981/0600**

Obsah výroční zprávy:

I.	Osobní asistence	6
II.	Odborné sociální poradenství.....	9
III.	Sociální rehabilitace.....	11
IV.	Ostatní služby poskytované na základě požadavků klientů	15
V.	Další veřejně prospěšná činnost společnosti	17
VI.	Vlastní činnost	19
VII.	Plány, naše vize do budoucnosti.....	21
VIII.	Poděkování za podporu naší činnosti	22
IX.	Přehled hospodaření společnosti	24
X.	Příloha – zpráva auditora	25



POSLÁNÍ A CÍLE SPOLEČNOSTI:

Posláním Centra je přispívat ke zkvalitňování života zdravotně postižených občanů a jejich integraci do společnosti. Centrum vytváří ve spolupráci se zakladatelem podmínky pro rozvoj specializovaných činností pro zdravotně postižené občany a seniory.

Centrum vyvíjí činnost bez ohledu na druh a rozsah zdravotního postižení, členství v organizacích zdravotně postižených, věk a situaci, zda klient již je v obtížné sociální situaci, či je teprve takovouto situací ohrožován.

Cílem je poskytovat individuální pomoc osobám se zdravotním postižením při zmírňování a překonávání potíží a překážek, které musí v důsledku svého zdravotního postižení a obtížné sociální situace překonávat.

Centrum podporuje integraci těchto osob tak, aby měly možnost nezávisle žít ve svém přirozeném prostředí a mohly se plnohodnotně zapojit do běžného života.



PŘEHLED JEDNOTLIVÝCH PRACOVIŠŤ SPOLEČNOSTI

Centrum pro zdravotně postižené a seniory Pardubického kraje, o.p.s., je rozdělené do čtyř pracovišť, která mezi sebou úzce spolupracují:



pracoviště Pardubice – sídlo společnosti:

adresa: Bělehradská 389, 530 09 Pardubice
vedoucí Centra: Hana Jarošová
tel. 466 335 630
Web: www.czp-pk.cz



pracoviště - I Pardubice

adresa: Na Spravedlnosti 121, 530 02 Pardubice
vedoucí pracoviště: Miroslava Hálová
tel. 775 693 981
Web: www.czp-pk.cz



pracoviště - II Chrudim

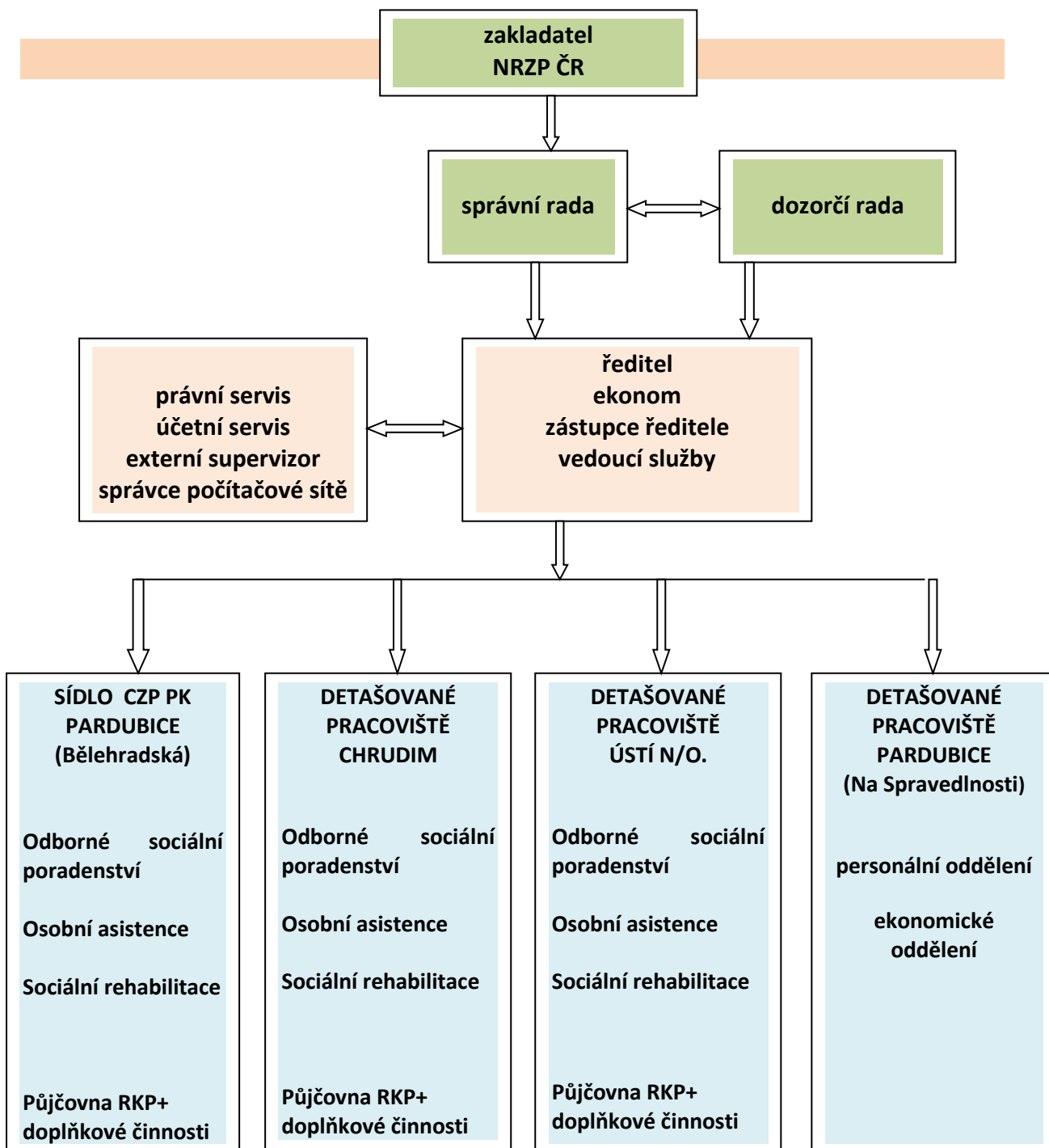
adresa: Revoluční 594, 537 01 Chrudim
vedoucí Centra: Hana Jarošová
tel.: 469 620 320
Web: www.czp-pk.cz



pracoviště - III Ústí nad Orlicí

adresa: Československé armády 1181, 562 01 Ústí n.O.
vedoucí Centra: Eva Jiřincová
tel. 465 525 324
Web: www.czp-pk.cz

Organizační struktura společnosti



Činnost společnosti v roce 2021:

Uplynulý rok 2021 byl pro všechny velmi náročný. Již od počátku epidemie jsme vytvořili možnosti, jak zůstat s našimi klienty v kontaktu a to nejen prostřednictvím „on-line“.

Po rozvolnění opatření byla zavedena na všech našich pracovištích výdejní okénka a řídili jsme se průběžně všemi metodickými pokyny a mimořádnými opatřeními.

V průběhu roku jsme se přizpůsobovali daným opatřením.

Dle těchto opatření se např. pracovníci pravidelně testovali antigenními testy.

Tuto skutečnost uvítali nejen pracovníci, ale především naši klienti. I přes veškerá opatření se nám podařilo udržet chod Centra a tak i nadále poskytovat služby osobám se zdravotním postižením, seniorům a jejich blízkým bez přerušení.

HLAVNÍ ČINNOST:

Centrum poskytuje **tři sociální služby, tyto jsou registrované a jsou poskytované v souladu se zákonem č. 108/2006 Sb., vyhláškou 505/2006 Sb., a dalšími zákony a předpisy vztahující se k této sociální službě.**

- I. osobní asistence**
- II. odborné sociální poradenství**
- III. sociální rehabilitace**

I.

Osobní asistence

Příběh uživatele služby: Paní Pavla 56 let

Před 10 lety mi byla diagnostikovaná nemoc- roztroušená skleróza. Můj zdravotní stav se postupně pomalu zhoršoval, proto jsem musela i opustit zaměstnání a zůstala jsem doma v invalidním důchodu. Bydlím s manželem v panelovém bytě. Manžel o mě pečuje, musí však chodit do zaměstnání. V současné době používám berle a venku mechanický vozík. Mám velmi špatnou motoriku rukou, nedonesu si z kuchyně ani hrníček s kávou. Několikrát jsem upadla a zůstala jsem ležet, nedokázala jsem sama vstát, musela jsem počkat na manžela, až se vrátí z práce a pomůže mi. Začala jsem uvažovat o pomoci, abych mohla zůstat v domácím prostředí, kde se dobře cítím. Oslovila jsem Centrum, o kterém jsem se dozvěděla z novin Ústeckých listů, a dohodli jsme se na zajištění osobní asistence. Velmi rychle mi zajistili osobní asistentku, s kterou si dobře rozumím, možná i proto, že jsme skoro ve stejném věku a podobně pozitivně naladěny. Asistentka mi pomáhá se všemi činnostmi, které špatně zvládám, což jsou téměř všechny, potom s ohrátím a podáním jídla a nápojů, pomáhá mi s chodem domácnosti, chodí se mnou na procházky. Na asistentku se vždy moc těším. Službu jsem si původně zajistila na tři dny v týdnu. Nyní bych však službu chtěla rozšířit na každý pracovní den, protože se s asistentkou cítím v bezpečí a nejsem sama. Vyřizuji si proto zvýšení příspěvku na péči, abych si mohla službu dovolit ve větším rozsahu. Se službou osobní asistence jsem velice spokojená a určitě ji budu doporučovat lidem, kteří takovou pomoc budou potřebovat.

Popis služby:

Služba **Osobní asistence**, je **terénní službou poskytovanou v přirozeném prostředí osob se zdravotním postižením a seniorů.**

Cílem služby i v uplynulém roce bylo podporovat seniory a osoby se zdravotním postižením v jejich přirozeném sociálním prostředí.

Prostřednictvím služby tak uživatelé zvládali každodenní dovednosti a úkony a prožívali každodenní společenské vztahy.

Díky službě mohli i lidé s velmi těžkým postižením žít doma ve vlastní domácnosti, studovat, pracovat a uplatňovat svá práva a schopnosti.

Do péče byli zapojeni rodinní příslušníci tak, aby byla péče rovnoměrně zajištěna.

V rámci služby využíváme osobní automobil, který přináší časovou i finanční úsporu a zajišťuje podporu a pomoc osobám, které by službu Centra nemohly, z důvodu nedostupnosti jejich bydliště, využívat (odlehle obce Pardubického kraje).

Využívané činnosti:

- Pomoc při zvládnání běžných úkonů péče o vlastní osobu.
- Pomoc při osobní hygieně.
- Pomoc při zajištění stravy.
- Pomoc při zajištění chodu domácnosti.
- Výchovné, vzdělávací a aktivizační činnosti.
- Zprostředkování kontaktu se společenským prostředím.
- Pomoc při uplatňování práv, oprávněných zájmů a při obstarávání osobních záležitostí.

Službu poskytujeme osobám se zdravotním postižením od jednoho roku a seniorům.

Více o službě Osobní asistence:

Jednalo se především o **doprovod dětí do předškolních a školských zařízení**, asistenci **v místě pobytu uživatele služby** (jeho domově), doprovod na společenské akce a podobně.

Asistence je podřízena potřebám a přáním uživatele, nebo jeho zákonného zástupce, případně opatrovníka.

Služba je určena osobám se zdravotním postižením a seniorům.

Věkovou strukturu uživatelů činily děti od jednoho roku věku, děti předškolního věku, mladší děti, starší děti - ale také dorost, mladí dospělí, dospělí, mladší senioři a senioři.

Důraz byl kladen na další vzdělávání pracovníků v oblastech zajišťujících odbornou zdatnost, která umožnila provádět asistenci odpovídající potřebám, věku a zdravotnímu postižení uživatele.

Vedoucí služby osobní asistence je neustále v úzkém kontaktu jak s uživateli (zákonnými zástupci, případně opatrovníky či pěstouny), tak i s osobními asistenty.

Průběžně dohlíží na to, aby služba byla poskytována ve vysoké kvalitě a vedla k co největší spokojenosti uživatelů a jejich blízkých.

Služba osobní asistence je velmi vyhledávanou službou. Spokojenost uživatelů s kvalitou

poskytované služby je řešena pomocí návratek.

Interpretace statistických údajů Osobní asistence v roce 2021:

Pracoviště	Počet uživatelů	Z toho děti	Z toho dospělí
Pardubice	60	17	43
Chrudim	14	3	11
Ústí nad Orlicí	30	9	21
CELKEM	104	29	75

Zhodnocení služby Osobní asistence za rok 2021:

Služba osobní asistence byla v Centru i v roce 2021 nejvíce vyhledávanou službou. Byly pokryty všechny požadavky. Stanovená kapacita byla naplněna.

Dle průzkumu kvality osobní asistence, který jsme realizovali formou návratek s dotazníkem o spokojenosti se službou, byli uživatelé velmi spokojeni.

Dosažení cílů a kvality služby jsme zajišťovali proškolením osobních asistentů, požadovanou kvalifikací a praxí osobních asistentek. **Individuální plány klientů byly průběžně plněny.**

Po zhodnocení individuálních plánů uživatelů této služby jsme došli k závěru, že tato služba u všech uživatelů přispěla **k posílení jejich soběstačnosti a zapojení do běžného života.** Služba také většině uživatelů umožnila žít **plnohodnotný život v přirozeném nebo jiném, pro ně vhodném, prostředí.**

Cíle poskytované služby osobní asistence byly v maximální možné míře naplněny. Osobní asistence byla poskytována těžce zdravotně postiženým dětem ve školských zařízeních a v mateřských školách, dále pak v domácnostech uživatelů.

Osobní asistenci jsme v roce 2021 poskytovali celkem **104 klientům z toho 29 dětem.**

Osobní asistentky v celkovém počtu 90 (44 PA, 14 CR, 32 UO), poskytovaly službu uživatelům v jejich domácím prostředí a to v Pardubicích, Chrudimi a Ústí nad Orlicí, ale i v přilehlých obcích (Holice v Čechách, Staré Hradiště, Ráby, Rohovládova Bělá, Choltice, Dašice, Lázně Bohdaneč, Rybitví, Nerad, Ohrazenice, Sezemice, Újezd u Sezemic, Rosice nad Labem, Srnojedy, Černá za Bory, Staré Čívce, Svítkov, Kunětice, Markovice, Heřmanův Městec - Konopáč, Luže, Chrast u Chrudimi, Hrochův Týnec, Slatiňany, Litomyšl, Letohrad, Vysoké Mýto, Dlouhá Třebová, České Libchavy, Česká Třebová, Lanškroun, Choceň, Lukavice, Nekoř, Horní Sloupnice, Truby).

Ostatní osobní asistentky asistovaly ve Speciální škole Svítání v Pardubicích, Dětském rehabilitačním centru v Pardubicích – Lentilka, MŠ Sluníčko v Polabinách, v Domově pod Kuňkou, na Základní speciální škole v Chrudimi, při Speciální základní škole na internátě v Ústí nad Orlicí, kde byly zdravotně postižené děti integrovány mezi děti zdravé.

Vize služby – budoucnost:

Naším cílem je i nadále nabízet profesionální a kvalitní služby tak, aby výsledkem byla spokojenost uživatelů a jejich rodinných příslušníků se službou i se svým osobním asistentem. Budeme věnovat velkou pozornost vzdělávání osobních asistentů a zvyšovat tak jejich profesní kvalifikaci.

Osobní asistence byla podpořena Krajským úřadem Pardubického kraje, Magistrátem města Pardubic, městem Ústí nad Orlicí, městem Chrudim, Nadací Výbor dobré vůle, Elektrárnou Opatovice, lékárnou Dr. Max, KONZUMEM, obchodním družstvem Ústí nad Orlicí a příspěvky uživatelů.

II.

Odborné sociální poradenství

Příběh uživatelky služby: Paní Věra 72 let

Jsem seniorka a před nedávnem jsem se ocitla v nelehké situaci, se kterou jsem si nevěděla rady. Mému manželovi, kterému je o něco více než mě se stal úraz, zlomil si pánev a stehenní kost v krčku. V tomto věku to není nic jednoduchého, sám se zvládne pouze najíst, jinak vyžaduje kompletní péči. Když se blížil třetí měsíc v LDN v Chrudimské nemocnici, kontaktoval mě manželův ošetřující lékař, aby mi sdělil, že navrhuje překlad na další pracoviště, a to rehabilitační centrum v Košumberku. Byla jsem postavena před hotovou věc a měla jsem pocit, že bych se ráda ještě poradila a vybrala pro manžela to nejlepší. Nevěděla jsem, kam se obrátit, s kým se poradit ohledně vhodného zařízení, sama jsem onkologicky nemocná a najednou toho bylo moc. Manželův stav se nijak nelepšil a bylo třeba se rozhodnout co dál. Dostal se mi do ruky leták Centra pro zdravotně postižené a seniory, který nabízel odborné sociální poradenství. Neváhala jsem a zkusila telefonicky kontaktovat Centrum, pracovnice mi představila službu a domluvily jsme se na osobní schůzce. Ze schůzky jsem byla nadšená, byla jsem seznámena s možnostmi, kam manžela umístit, kde se o něj dobře postarají. Nakonec jsem vybrala chrudimský hospic „Smíření“, který nabízí vše, co jsem si představovala a také to mám za ním blízko. Pracovnice mi dokonce nabízela, že může zařízení zkontaktovat a vše domluvit. Nakonec jsem se rozhodla, že se ještě poradím s manželem, zda by se mu zařízení líbilo, a tak jsem si vzala pouze kontakt. Rozhodně jsem se na Centrum neobracela o pomoc naposledy, jsem ráda, že tu taková služba funguje a plně ji všem doporučuji.

Popis služby:

V poradenství se již přes osmnáct let zaměřujeme na potřeby osob se zdravotním postižením, seniorů a jejich blízkých.

Posláním služby je poskytovat odbornou pomoc a podporu osobám se zdravotním postižením (bez omezení věku, případně jejich blízkým) a seniorům.

Jejím cílem je společné nalezení řešení nepříznivé sociální situace a zabránění tomu, aby osoby nestrádali v důsledku neznalosti svých práv a povinností. Posilovat tak jejich samostatnost, soběstačnost a nezávislost.

Služba je poskytována ambulantně - osobně, telefonicky, prostřednictvím e-mailu, případně terénní formou – doprovázení uživatelů (instituce, organizace, návazné služby).

Oblasti poradenství:

- systém sociálních služeb – vyhledání vhodné navazující služby (pečovatelské služby, aktivizační služby, psycholog apod.);
- dávky a příspěvky – seznámení s druhy příspěvků a dávek, pomoc při sepisování žádostí, případně odvolání;
- rehabilitační a kompenzační pomůcky – podávání informací o půjčovnách, případně o postupu jak získat vlastní pomůcku, zajišťování konzultace s odborným pracovníkem.
- podpora při hledání vhodného pracovního uplatnění – sepsání životopisu, motivačního dopisu, podpora při kontaktování budoucích zaměstnavatelů;

Více o službě Odborné sociální poradenství:

Kromě výše uvedených činností od nás uživatelé získávali **aktuální informace o bezbariérových přístupech** do jednotlivých budov a objektů, informace z oblasti procesu komunitního plánování, informace o společenských, sportovních a kulturních akcích v Pardubickém, Chrudimském a Orlicko-Ústeckém regionu nebo základní informace a kontakty na činnost různých neziskových organizací, svazů a sdružení s cílovou skupinou osob se zdravotním postižením a seniorů.

Uživatelé byli, díky poskytnutým informacím, začlenění do svého přirozeného prostředí, jsou samostatní, soběstační a nezávislí. Jejich schopnosti byly posíleny. Jsou schopni řešit budoucí nepříznivou sociální situaci sami.

Interpretace statistických údajů Odborné sociální poradenství v roce 2021:

Pracoviště-poradna	Počet uživatelů	Intervence	Kontakty
Pardubice	997	248	749
Chrudim	888	248	640
Ústí nad Orlicí	846	241	609
CELKEM	2731	737	1994

Zhodnocení služby Odborné sociální poradenství za rok 2021:

Cílovou skupinu uživatelů služby tvořily osoby s různými druhy zdravotního postižení a senioři. Poradenství bylo poskytováno i osobám blízkým uživatelů.

Problémy, se kterými se občané na poradnu obraceli, řešili odborní pracovníci Centra společně s uživateli v co nejkratších lhůtách.

Řešení problému obvykle spočívalo ve **zprostředkování navazujících služeb** např. pobytová zařízení, pečovatelské služby, denní stacionáře či následné služby, **pomoci při uplatňování práv oprávněných zájmů** a při obstarávání **osobních záležitostí** (např. jednání s úřady, lékaři), při získávání dávek sociálního zabezpečení apod.

Uživatelé se k nám pro radu vraceli opakovaně a služby poradny doporučovali svým známým. Jejich spokojenost se službou jsme také zjišťovali prostřednictvím dotazníkového šetření, ze kterého vyplynulo, že byli se službou spokojeni.

Uživatelé měli rovněž **možnost bezplatně využívat internet** v Pardubickém, Chrudimském a Ústecko-Orlickém Centru za účelem vyhledání příslušných informací, a to samostatně nebo za asistence sociálního pracovníka.

Vize služby – budoucnost:

Budeme i nadále poskytovat Odborné sociální poradenství terénní formou v Pardubickém, Chrudimském a Orlicko-Ústeckém regionu, tak abychom zajistili tuto službu **i osobám těžce zdravotně postiženým**, pro které je ambulantní forma nedostupná.

Aktivně se budeme zapojovat do **komunitního plánování pro zdravotně postižené** a nyní nově, do skupiny **Senioři**.

Nadále budeme **asistovat uživatelům** při vyřizování dávek, příspěvků, sepisování žádostí, při výběru vhodné kompenzační pomůcky a v neposlední řadě budeme zprostředkovávat návazné služby.

Mnozí lidé nemají přehled o poskytovaných službách. **Na Centru jsou seznamováni s možnostmi jejich poskytování** a jsou jim předávány kontakty na terénní služby: pečovatelská služba, osobní asistence, zdravotní péče.

Kontakty na pobytové služby: domovy se zvláštním režimem (např. Alzheimerova choroba), hospice., případně na ambulantní služby: denní stacionáře, specializované poradny.

Naším cílem je i nadále nabízet profesionální a kvalitní službu.

Odborné sociální poradenství bylo podpořeno Krajským úřadem Pardubického kraje, městem Ústí nad Orlicí, městem Chrudim.

III.

Sociální rehabilitace

Příběh uživatelky služby: Paní Zdeňka 52 let

Po porodu dcery mi byla diagnostikována Roztroušená skleróza, můj zdravotní stav se natolik zhoršil, že mi byla uznána invalidita III. stupně. Vzhledem ke zdravotnímu stavu nemohu mít stálé zaměstnání, a tak trávím převážnou většinu času hlavně pravidelným cvičením, které mi pomáhá jak po stránce zdravotní, tak i po té psychické. V prostorách rehabilitačního centra jsem si všimla informačního letáku, který nabízel školení na počítači pro osoby zdravotně postižené a seniory. Před nemocí jsem na počítači aktivně pracovala a napadlo mě, že by bylo fajn své znalosti „oprášit“ a dostat se tak alespoň virtuálně více mezi lidi a být i blíže rodině. Neváhala jsem a zkusila zatelefonovat do Centra a zjistit více informací o dané službě. Pracovnice mi představila Centrum a vysvětlila, jak školení probíhá a následně jsme si

domluvily první informační schůzku. Byla jsem velice mile překvapena individuálním přístupem, který mi plně vyhovoval. Pracovníci jsem vysvětlila, že sice děti, které by mi pomohly mám, ale jsou časově velice vytížené. Během školení jsem si nejen zopakovala základní znalosti jako práci s klávesnicí a internetem, ale naučila jsem si i nové úkony, jako obsluhovat emailovou schránku. Vyhledávání na internetu a email mi nejen pomáhá být více v kontaktu s rodinou a přáteli, ale umožňuje mi také získávat informace o mé nemoci a možnostech, cítím se tak více soběstačná. Jako bonus jsem se dokonce naučila stahovat a upravovat fotografie, což je nyní i můj koníček. Jsem velice ráda, že jsem narazila na letáček, který mě nasměroval tím správným směrem, a to na Centrum pro zdravotně postižené a seniory Pardubického kraje o.p.s. Službu bych určitě doporučila každému, práce na počítači mě natolik uchvátila, že jsem si pořídila nový notebook, což už mluví za vše.

Popis služby:

Služba Sociální rehabilitace je službou sociální prevence. Jejím cílem je předcházet sociálnímu vyloučení osob se zdravotním postižením a seniorů, pomáhat jim překonávat nepříznivé sociální situace a podporovat jejich sociální začleňování.

U uživatelů díky využívání služby v uplynulém roce docházelo ke zvyšování, nebo alespoň udržování kompetencí, k rozvoji jejich schopností a dovedností.

U osob se zdravotním postižením byly cíle zaměřeny na uplatnění na trhu práce. U seniorů pak na aktivizaci a vzdělávání.

V letošním roce, v porovnání s minulým, **vzrostl zájem o školení na počítači, tabletu, notebooku a mobilním telefonu** u skupiny seniorů.

Dochází k situacím, kdy senior vlastní počítač, ale nemá nikoho, kdo by ho naučil s ním pracovat. Rodinní příslušníci nemají čas, jsou příliš pracovně vytížení, netrpěliví, nebo pomoci nechtějí.

Senioři jsou při práci s výpočetní technikou velice nejistí a mají z ní obavy.

Díky této službě se daří odbourávat nejistotu a vést je k samostatnosti. Pomocí služby se tak uživatel stává nezávislý a soběstačný.

Uživatel je začleněn do svého přirozeného prostředí. Je schopen řešit budoucí nepříznivou sociální situaci sám.

Dbáme na maximální rozvíjení psychických a fyzických schopností uživatelů.

Prostřednictvím nácviků učíme uživatele posilovat vlastní schopnosti, vedeme je k využívání dostupných veřejných služeb (knihovny, senior kluby, pracovní agentury, úřady a jiné instituce), zapojujeme je do společenského života.

Cílem poskytované služby je uživatel, který zvládá podle svých schopností a možností péči sám o sebe, svoji rodinu a domácnost.

Uživatel je zabezpečen a zná možnosti návazných služeb.

Naši pomoc cílíme na skutečné potřeby jednotlivých uživatelů. V případech kdy je to možné, vždy se souhlasem uživatele, spolupracujeme s jeho rodinou a blízkým okolím.

Ctíme i ostatní principy služby jako je individuální přístup ke každému uživateli, podpora samostatného rozhodování, začleňování uživatelů do společenského života.

Uživatele podporujeme v soběstačnosti a důstojnosti, zvyšujeme jejich sebevědomí.

Více o službě Sociální rehabilitace:

Interpretace statistických údajů Sociální rehabilitace v roce 2021:

Pracoviště	Počet uživatelů	Počet návštěv	Počet hodin	Klubíček počet uživatelů	Doprovody počet uživatelů	PC školení počet uživatelů
Pardubice	99	963	910,5	27	0	76
Chrudim	60	172	234,5	18	0	24
Ústí n. O.	70	822	983	5	4	35
CELKEM	229	1957	2128	50	4	135

* Internetová učebna – školení na PC

Internetová učebna přispívá k vyrovnávání příležitostí pro osoby se zdravotním postižením a seniorů v oblasti přístupu k získávání informací, komunikace a usnadnění začleňování do společnosti pomocí zvýšení jejich schopností a dovedností.

Uživatelům tím pomáhá především zvyšovat jejich šance při uplatnění na trhu práce. **Internetová učebna nabízí individuální přístup k jednotlivým uživatelům podle jejich potřeb.**

Uživatelé Internetové učebny mají možnost naučit se základním dovednostem a znalostem prací na PC (Internet, Word, Excel, PowerPoint) nebo si tyto dovednosti prohloubit a zdokonalit.

Cílovou skupinou služby Sociální rehabilitace jsou osoby se zdravotním postižením v produktivním věku a senioři.

Sociální služba Internetová učebna pro osoby se zdravotním postižením byla poskytována každý pracovní den od 8 do 16 hodin.

Uživatelé měli k dispozici celkem šest PC sestav v Pardubickém Centru, tři v Chrudimském a čtyři v Orlicko-Ústeckém Centru.

* Aktivizační činnost – Klubíček

Klubíček pro osoby se zdravotním postižením a seniory je aktivizační činnost, jejímž cílem je umožnit **pravidelná setkávání těchto osob v provozní místnosti pardubického a chrudimského pracoviště a nově probíhá i na ústeckém pracovišti.**

Uživatelé si mohou spolu popovídat například u kávy a předat si vzájemně informace z prostředí klubu pro seniory, či jiných zájmových aktivit, kterým se věnují.

V rámci této činnosti si mohou vyzkoušet ruční výrobu různých dekorativních, či dárkových předmětů.

Dále jsou uživatelé informováni pracovníky Centra o dění v Pardubickém kraji například kulturní akce, přednášky a činnosti dalších organizací s příslušnou působností.

Tato služba byla poskytnuta celkem 50 osobám se zdravotním postižením a seniorům.

Tyto aktivizační činnosti prohlubují fantazii uživatelů, upevňují společenské vztahy a uživatelům je umožněno prožívat radost z vlastní tvorby.

Součástí některých sezení je i hudební produkce.

Zhodnocení služby Sociální rehabilitace za rok 2021:

Na základě průzkumu spokojenosti a jeho následného vyhodnocení bylo zjištěno, že **uživatelé se službou byli spokojeni.**

Někteří z uživatelů pracovali jen za **částečné asistence sociálního pracovníka**, další uživatelé pracovali za plné asistence na cílech, které si **stanovili ve svém individuálním plánu.**

Službu vždy poskytoval pracovník, který má k této činnosti potřebnou kvalifikaci a kterou si průběžně zvyšuje a doplňuje v rámci dalšího vzdělávání.

V rámci činnosti byly poskytnuty **doprovody k lékařům, na Úřad práce.** Pracovníci asistovali uživatelům s hledáním nabídky volných pracovních míst. Byly nacvičovány komunikační dovednosti a práce s informacemi.

Toto využili uživatelé, kteří se ocitli v nepříznivé sociální situaci v důsledku nedostatku sociálních kontaktů (samota, nepochopení), neinformovanosti v oblasti svého zdravotního stavu a omezenému způsobu komunikace (nedostupnost internetu).

Pomoc a podpora nejčastěji spočívala v založení e-mailu, profilu na Facebooku a Skypu, aby mohli navazovat a upevňovat společenské vztahy se svými přáteli a rodinou.

Někteří uživatelé neměli znalosti s obsluhou mobilního telefonu. Nyní již užívají telefon samostatně.

V rámci služby Sociální rehabilitace probíhala aktivizační činnost **Klubíček.** U všech uživatelů přispěla ke zlepšení jejich komunikačních schopností a soběstačnosti.

Také jim umožnila upevnit si přátelské vztahy a navázat nové kontakty s ostatními lidmi se zdravotním postižením.

Předávání informací o rehabilitačních a kompenzačních pomůckách a návazných službách, konaných kulturních a společenských akcí v jednotlivých regionech, bylo také důležitým aspektem této služby.

Díky této službě uživatelé získali kontakt se společenským prostředím, zvýšily se jejich znalosti a dovednosti, rozvinul se jejich osobnostní růst a sebevzdělávání, **zapojili se do běžného života** a posílilo se jejich sebevědomí a to zejména v tom, že jsou více soběstační, vzdělanější a také dokážou získat kontakt se společenským prostředím, což pro seniory a zdravotně postižené osoby mnohdy bývá problém.

Uživatelé byli také podporováni při nácvicích, uplatňování práv a oprávněných zájmů.

Vize služby – budoucnost:

Službu budeme i nadále nabízet v terénu, tedy v přirozeném prostředí uživatelů služby.

V příštím roce chceme i **nadále pomáhat osobám se zdravotním postižením** při hledání **pracovního místa, seniorům nabízet pestré výchovné, vzdělávací a aktivizační činnosti** (pro velký zájem znovu otevřít kurz anglického jazyka pro začátečníky).

Integrovat je do společnosti tak, aby se mohli zapojit zpět do plnohodnotného života. V neposlední řadě budeme i nadále odkazovat na dostupné služby tak, aby **uživatelé byli začleňováni do společenského prostředí.**

Službu budeme i nadále propagovat v terénu, tedy v přirozeném prostředí uživatelů služby.

Sociální rehabilitace byla podpořena Krajským úřadem Pardubického kraje, Magistrátem města Pardubic, Městem Ústí nad Orlicí, městem Chrudim, firmou Korádo

IV.

Ostatní služby poskytované na základě požadavků klientů

*

PŮJČOVNA REHABILITAČNÍCH A KOMPENZAČNÍCH POMŮCEK

Půjčovna rehabilitačních a kompenzačních pomůcek nabízela v roce 2021 k zapůjčení celkem **296 rehabilitačních a kompenzačních pomůcek z toho 66 druhů.**

Tuto službu využilo cca **385 uživatelů (mnozí opakovaně).**

Nejčastěji si uživatelé půjčovali polohovací lůžka, chodítka, toaletní židle, mechanické vozíky, schodolezy. K dispozici máme v půjčovně též tři motomechy.

Uživatelé se podíleli na úhradě nákladů (půjčovné).

Celková částka za vypůjčení rehabilitačních a kompenzačních pomůcek v roce 2021 činila **421 583,00 Kč**

Půjčovna pomůcek pomáhala uživatelům překlenout období, ve kterém byly vyřizovány náležitosti spojené s poskytnutím pomůcky hrazené zdravotní pojišťovnou nebo s nákupem vlastní pomůcky, či po úraze v rámci rekonvalescence.

Doba zapůjčení pomůcky nebyla omezena a uživatel si mohl pomůcku zapůjčit podle jeho potřeb.

Tato služba byla značným přínosem i pro osoby, které pečovaly o osobu blízkou, protože jim v některých pečovatelských a ošetřovatelských úkonech usnadnila jejich nelehkou práci.

Půjčovna pomůcek započala svoji činnost v roce 2004 v Pardubickém Centru.

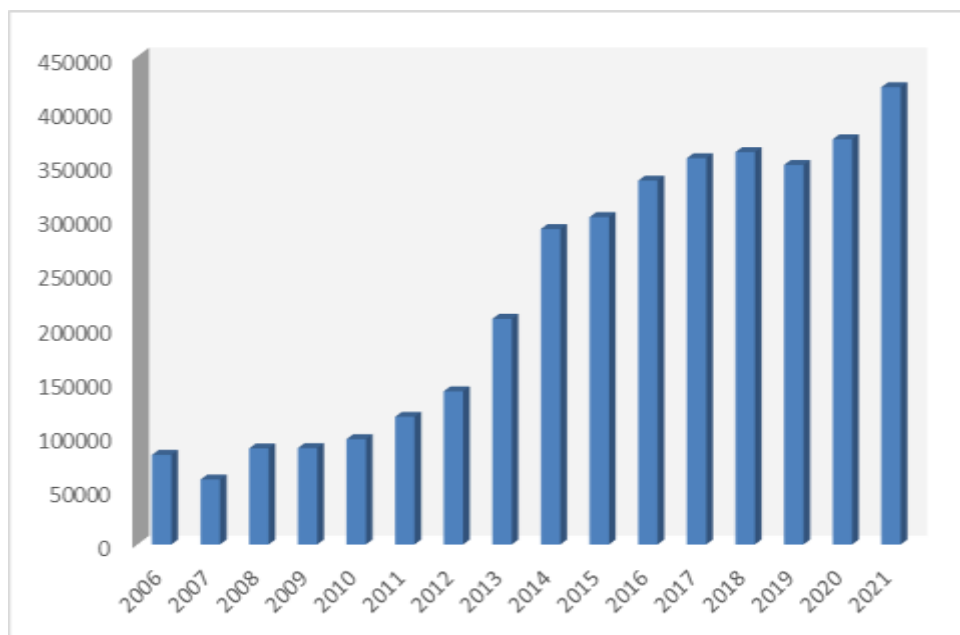
Postupně jsme získávali pomůcky od dárců a nadací.

Do Pardubic přijížděli zájemci o pomůcky i z Chrudimského regionu a tak jsme pro **veliký zájem v roce 2010 zřídili další půjčovnu v Chrudimském Centru.**

I zde jsme začínali s několika pomůckami a postupně, získáváním dalších finančních prostředků, tuto půjčovnu rozšiřujeme.

Již čtvrtým rokem je otevřená **půjčovna v Orlicko-Ústeckém Centru.**

Půjčovna RKP



Graf ukazuje každoroční výši tržeb za půjčování pomůcek. To samo o sobě vypovídá o úspěšnosti této činnosti.

Půjčovny byly finančně podpořeny Pardubickým krajem, Magistrátem města Pardubic, městem Ústí nad Orlicí, Nadací Výbor dobré vůle, firmou Korádo, soukromými dárci.

*

SLUŽEBNÍ VOZIDLO

Na základě každodenní praxe s cílovou skupinou jsme již několik let registrovali zvýšenou potřebu terénních služeb.

Díky služebnímu vozidlu, které bylo zakoupeno z vlastních prostředků společnosti v roce 2015, se **podstatně zvýšila dostupnost všech služeb poskytovaných Centrem.**

Služby jsou tak nabízeny **terénní formou**, v přirozeném prostředí uživatelů, což umožňuje efektivnější řešení nepříznivých sociálních situací uživatelů.

U osobní asistence jde především o **konzultační návštěvy** v přirozeném prostředí uživatelů, ale i v denních stacionářích a jiných školských zařízeních, nácvik sebeobsluhy a rozvoz pomůcek těm uživatelům, kteří si nemohou odvoz zajistit sami.

Využívání služebního vozidla přineslo také v roce 2021 časovou i finanční úsporu.

Pomoc a podpora se dostane osobám, které by služeb Centra nemohly, z důvodu nedostupnosti jejich bydliště, využívat.

V.

Další veřejně prospěšná činnost společnosti



PROVOZNÍ MÍSTNOST - SETKÁVÁNÍ BEZ BARIÉR

Žádanou službou byla možnost využívání **provozní místnosti** v Centru Pardubice a Chrudimi. Místnost v Pardubicích má **kapacitu 20-25 lidí**, v Chrudimi **10-15 osob**.

Zde se scházeli **členové neziskových organizací, svazů a sdružení s cílovou skupinou osob se zdravotním postižením a seniorů, jejichž hlavní náplní byla péče o osoby se zdravotním postižením a seniory, nebo organizování činnosti v jejich prospěch.**

K dispozici jim byla vybavená kuchyňská linka a bezbariérová toaleta. Dále zde mohli využívat internetovou učebnu (kopírku, skener, tiskárnu).

Obě provozní místnosti využilo **celkem 15 organizací** při **233 setkáních**. Jejich členové přicházeli nebo přijížděli nejen z Pardubického kraje, ale v některých případech i z celé České republiky.

Nejčastěji se zde organizace scházely za účelem pořádání schůzí, přednášek, školení, besed nebo z důvodu přípravy či konání osvětových akcí.

Spolupracující neziskové organizace, kterým poskytujeme servisní služby v rámci tohoto projektu:

AUDIOHELP z.s. - Poradenské centrum Pardubice, RESCUE PARDUBICE o. s., Klub Parkinson, Klub důchodců, Rytmus Chrudim, o.p.s., Job Klub – Rytmus Chrudim, o.p.s., Tyfloservis, o.p.s., Sdružení ochrany spotřebitelů Moravy a Slezska, Dobrovolnické centrum Pardubice o. s., Sjednocená organizace nevidomých a slabozrakých ČR, SEDUCA-CZE s.r.o. - vzdělávací agentura, Svaz tělesně postižených v ČR, z.s. okresní organizace Chrudim, místní organizace Svazu tělesně postižených v ČR, z.s. - Chrudim, Správní rada a Dozorčí rada CZP PK.

Provozní místnosti – setkávání bez bariér byly podpořeny Magistrátem města Pardubice a Městem Chrudim.



INTEGRAČNÍ SETKÁNÍ OSOB SE ZDRAVOTNÍM POSTIŽENÍM

Integrační setkání osob se zdravotním postižením bylo podpořeno v rámci komunitního plánování Městem Ústí nad Orlicí.

Centrum pro zdravotně postižené a seniory Pardubického kraje, o.p.s., detašované pracoviště Ústí nad Orlicí se prezentovalo na Integračním setkání osob se zdravotním postižením.

Akce určená široké veřejnosti nesla název Integrační den aneb: Jak se žije s postižením, tento ročník měl 10. jubileum a konal se dne 23. září 2021 od 13.00 do 17.00 na Kociánce v Ústí nad Orlicí.

Pracovní skupina komunitního plánování sociálních služeb pro osoby se zdravotním postižením, již je Centrum členem, zde uspořádala setkání poskytovatelů různých sociálních služeb, kteří prezentovali nabízené služby.

Příchozí měli možnost vyzkoušet si, jak se osobám se zdravotním postižením ve městě žije prostřednictvím různých kompenzačních pomůcek: jízda na invalidním kole nebo resuscitace na figuríně a mnoho dalších aktivit, které jsou pro osoby se zdravotním postižením běžné, ale pro většinu z nás těžko představitelné.

Účastníci se měli možnost dále seznámit se službami, které jsou ve městě poskytovány nebo si mohli zakoupit výrobky klientů sociálních zařízení.

Součástí odpoledne byla kulturní vystoupení samotných klientů různých organizací.

*

PREZENTACE NAŠÍ ČINNOSTI VE VEŘEJNÉM PROSTORU

SDĚLOVACÍ PROSTŘEDKY, SE KTERÝMI SPOLUPRACUJEME V SOUVISLOSTI S PREZENTACÍ NAŠÍ ČINNOSTI

- Radniční zpravodaj
- Infolist Koalice nevládek
- Chrudimský zpravodaj
- Ústecké listy
- Jablonecký zpravodaj
- Choceňský zpravodaj
- Českotřebovský zpravodaj
- Městské noviny Lanškroun
- Lanškrounské městské noviny
- Letohradský zpravodaj

Pravidelně provádíme propagaci našich služeb formou letákové kampaně, vydáváme tiskové zprávy, které bývají otištěny v denním regionálním tisku a měsíčních listech vydávaných jednotlivými městy.

Pravidelně dochází k aktualizaci informací na webových stránkách Centra a každoročně zveřejňujeme výroční zprávu.

*

SPOLUPRÁCE S DALŠÍMI SUBJEKTY V OBLASTI SOCIÁLNÍCH VĚCÍ

Spolupráce s dalšími subjekty je na dobré úrovni a probíhá aktivně. **Pracovníci Pardubického, Chrudimského a Orlicko-Ústeckého Centra jsou zapojeni do Komunitního plánování sociálních služeb jednotlivých měst.**

Pravidelně probíhá setkávání pracovních skupin zástupců organizací, které pracují ve prospěch osob se zdravotním postižením.

Centrum je členem pracovní komise Sociální rehabilitace při Úřadu práce v Ústí nad Orlicí a komise pro bezbariérovost při Magistrátu města Pardubic.

VI.

Vlastní činnost

*

ZAKLADATEL:

**Národní rada osob se zdravotním postižením ČR, z. s. ,
Partyzánská 1/7, Praha 7**

SPRÁVNÍ RADA:

Jiří Vencel – předseda
Ing. Mgr. Petr Běhuněk - člen
Mgr. Radka Svatošová – člen

DOZORČÍ RADA:

Lenka Folkeová - předsedkyně
Mgr. Jiří Morávek - člen
Ladislava Morkesová – člen

Statutární orgán:

Alena Karásková

**Jednání Správní a Dozorčí rady se v roce 2021 konalo dvakrát:
20. května 2021 a 24. listopadu .**

20.května 2021

Předmětem projednávání bylo:

- Výsledky hospodaření Centra za rok 2020
- Rozpočet na rok 2021 (finanční plán Centra) a plán práce
- Finanční uzávěrka 2020
- Výroční zpráva 2020
- Zpráva auditora 2020

Po projednání a hlasování byly předložené zprávy schváleny

24. listopadu 2021

Předmětem projednávání bylo:

- Průběžné hospodaření Centra – naplňování finančního plánu 2021
- Zpráva o činnosti Centra v průběhu nouzového stavu.
- Plán práce na rok 2022
- Plnění uložených úkolů ředitele

Správní rada vzala předložené zprávy na vědomí.

Správní rada vyjádřila poděkování všem zaměstnancům Centra za plnění cílů v této nelehké době a za to, že v i v době nouzového stavu zajišťovali a zajišťují potřebné služby pro osoby se zdravotním postižením



VZDĚLÁVÁNÍ PRACOVNÍKŮ

Osobní asistenti absolvovali vzdělávací akreditované kurzy:

- Základy první pomoci
- Psychohygiena jako prevence syndromu vyhoření
- Škola zad pro pracovníky v sociálních službách II.

Odborní sociální pracovníci se vzdělávali individuálně podle svých potřeb. Společně absolvovali akreditované kurzy a vzdělání podle zákona:

- Zákon o sociálních službách - novela 2021
- Základy první pomoci
- Psychohygiena jako prevence syndromu vyhoření
- Škola zad pro pracovníky v sociálních službách II

PÉČE O PRACOVNÍKY

- **lékařská péče** – každý zaměstnanec při nástupu do zaměstnání absolvuje vstupní prohlídku u lékaře, se kterým má Centrum smlouvu na pracovně-lékařské služby za účelem zjištění pracovní způsobilosti. V případě potřeby lékař vykonává i vyšetření pracovníků nad rámec pravidelné lékařské prohlídky.
- **právní poradenství** – každému zaměstnanci je v případě potřeby zajištěno bezplatné právní poradenství. Setkání s právníkem zajišťuje zaměstnavatel na základě dohody o spolupráci s poradnou NRZP ČR, z.s., která bezplatný právní servis zajišťuje.
- **supervizor** – každý pracovník má možnost setkání se supervizorem kdykoliv, v případě potřeby.

VII.

Plány, naše vize do budoucnosti:

Všechny poskytované služby chceme zachovat, dále je rozvíjet a zkvalitňovat prostřednictvím těchto dílčích cílů:

Osobní asistence

- Využívat automobil k zajištění služby a při jednání se zájemcem o službu v jeho přirozeném prostředí.
- Rozšiřovat službu do odlehlých lokalit s obtížnou dostupností v okolí měst Ústí nad Orlicí a v Chrudimi.

Sociální rehabilitace

- Pokračovat v poskytování služby i terénní formou, v přirozeném prostředí uživatelů, v jejich domácnosti, ale také na úřadech, u lékařů, atd.
- Zaměřit se na moderní technologie, se kterými uživatelé přichází běžně do styku.
- Postupně obnovovat technické vybavení učeben.

Odborné sociální poradenství

- Poskytovat službu terénní formou v domácnostech uživatelů, na úřadech, v lázeňských zařízeních apod.
- Poskytovat Odborné sociální poradenství terénní formou pro těžce zdravotně postižené občany, kteří nemohou tuto službu využívat ambulantně.

Plány – další činnosti:

- Neustále propagovat činnost Centra, rozšiřovat povědomí veřejnosti o našich službách.
- Každý měsíc publikovat článek o některé ze služeb, případně o Centru, v novinách, časopisech.

- Vydávat občasník ZDRAVÍnek.
- Účastnit se **Veletrhů sociálních služeb** v Pardubicích, Chrudimi, Ústí nad Orlicí a v Žamberku.
- **Zúčastňovat se i nadále Komunitního plánování v Pardubicích (skupina P1 Osoby s tělesným, smyslovým a chronickým onemocněním), v Chrudimi (Oblast péče o osoby se zdravotním postižením včetně mentálního postižení, seniory a osoby dlouhodobě duševně nemocné) a v Ústí nad Orlicí (skupina Osoby se zdravotním postižením).**
- V rámci komunitního plánování v Pardubicích se i nadále zapojovat do skupiny **P4 Senioři**, v Ústí nad Orlicí do skupiny **Senioři**.
- I nadále být součástí pracovní skupiny **Komise pro bezbariérovost** při Magistrátu města Pardubice.
- I nadále být členem **pracovní rehabilitace při Úřadu práce** v Ústí nad Orlicí.

Plány - Půjčovny rehabilitačních a kompenzačních pomůcek.

- I nadále rozšiřovat půjčovny rehabilitačních a kompenzačních pomůcek – získávat finanční prostředky prostřednictvím nadací, sponzorů. Obměňovat již nevyhovující pomůcky.
- Na pracovišti v Pardubicích rozšířit nabídku pomůcek pro děti a na pracovišti v Ústí nad Orlicí rozšiřovat půjčovnu pro dospělé.

V neposlední řadě budeme i nadále spolupracovat s Národní radou osob se zdravotním postižením ČR, z. s. také budeme zajišťovat zázemí a podporovat setkávání členů neziskových organizací v provozních místnostech v Pardubicích a Chrudimi.

VIII.

Poděkování za podporu naší činnosti

Rádi bychom poděkovali všem, kteří v roce 2021 podporovali naši činnost.

Poděkování patří především:

- Krajskému úřadu Pardubického kraje
- MPSV
- Magistrátu města Pardubice
- Městskému úřadu Chrudim
- Městskému úřadu Ústí nad Orlicí
- Obchodnímu družstvu KONZUM Ústí nad Orlicí
- Guard7 – Safety Solutions
- VÝBOR DOBRÉ VÚLE Nadace Olgy Havlové
- Korádo
- Dr. Max

IX.

Hospodaření za rok 2021

Účetnictví zpracovává firma: **Economic Říha-Řihová**

Jungmanova 481

538 21 Slatiňany

firma je zapsána

v obchodním rejstříku vedeném

Krajským soudem v Hradci Králové, oddíl C, vložka 22063

Audit účetnictví: **Verifikace SUED a.s.**

Sukova třída 1556

530 02 Pardubice

číslo oprávnění KA ČR 571

Statutární ředitel: Ing. Ivana Hubáčková

IČO: 27528022

PŘEHLED HOSPODAŘENÍ SPOLEČNOSTI-2021

náklady

Účet 501	spotřeba materiálu	617 970,59
Účet 502	energie (voda, plyn, teplo)	216 788,93
Účet 504	prodané zboží	20 317,00
Účet 511	opravy a udržování	2 971,00
Účet 512	cestovné	3 184,00
Účet 513	náklady na reprezentaci	4 415,00
Účet 518	služby	1 071 266,22
Účet 521	mzdové náklady	15 407 322,00
Účet 524, 525	odvody, pojištění, zákonné pojištění	5 100 547,01
Účet 527,531,549	jiné ostatní náklady nedaňové, jiné	497 579,75
Účet 551	odpisy dlouhodobého majetku	0,00
	Náklady celkem	22 942 361,50

výnosy

Účet 602 100	tržby z osobní asistence	3 704 131,50
Účete602101, 602881-602882, 604880	tržby z prodeje služeb	33 241,00
Účet 644	úroky	11 402,63
Účet 649	jiné ostatní výnosy + prodej zboží	256 355,06
Účet 602883	nájemné	0,00
Účet 602880	tržby z půjčovního	421 583,00
Účet 682	přijaté dary	81 574,00
Účet 691300,691882	provozní dotace Ústí n. O.	70 000,00
Účet 691400,691883	provozní dotace Chrudim	10 000,00
Účet 691500,691880	provozní dotace Pardubice	418 800,00
Účet 691700	provozní dotace MPSV	17 1120 552,00
Účet 691800,691881	provozní dotace Pardubický kraj.	911 000,00
	Výnosy celkem	23 030 639,19

Zisk/ztráta před zdaněním

+88 277,69

Zpráva nezávislého auditora

**o auditu účetní závěrky sestavené k 31.12.2021 ve společnosti
Centrum pro zdravotně postižené a seniory Pardubického kraje, o.p.s.,
identifikační číslo 265 94 625,
se sídlem Bělehradská 289, 530 09 Pardubice 9
určená pro vedení společnosti**

Výrok auditora

Provedli jsme audit přiložené účetní závěrky společnosti Centrum pro zdravotně postižené a seniory Pardubického kraje, o.p.s. (dále jen „Společnost“) sestavené na základě českých účetních předpisů, která se skládá z rozvahy k 31.12.2021, výkazu zisku a ztráty za rok končící 31.12.2021 a přílohy této účetní závěrky, která obsahuje popis použitých podstatných účetních metod a další vysvětlující informace. Údaje o Společnosti jsou uvedeny v příloze této účetní závěrky.

Podle našeho názoru účetní závěrka podává věrný a poctivý obraz aktiv a pasiv společnosti Centrum pro zdravotně postižené a seniory Pardubického kraje, o.p.s. k 31.12.2021 a nákladů a výnosů a výsledku jejího hospodaření za rok končící 31.12.2021 v souladu s českými účetními předpisy.

Základ pro výrok

Audit jsme provedli v souladu se zákonem o auditorech a standardy Komory auditorů České republiky pro audit, kterými jsou mezinárodní standardy (ISA), případně doplněné a upravené souvisejícími aplikačními doložkami. Naše odpovědnost stanovená těmito předpisy je podrobněji popsána v oddílu Odpovědnost auditora za audit účetní závěrky. V souladu se zákonem o auditorech a Etickým kodexem přijatým Komorou auditorů České republiky jsme na Společnost nezávislí a splnili jsme i další etické povinnosti vyplývající z uvedených předpisů. Domníváme se, že důkazní informace, které jsme shromáždili, poskytují dostatečný a vhodný základ pro vyjádření našeho výroku.

Ostatní informace

Správní rada schvaluje, aby auditem hospodaření společnosti Centra pro zdravotně postižené a seniory Pardubického kraje, o.p.s. pro rok 2021, byla opět pověřena Ing. Ivana Hubáčková. Hlasování: pro 2, zdržel 0, proti 0

Odpovědnost statutárního orgánu účetní jednotky za účetní závěrku

Statutární orgán společnosti Centrum pro zdravotně postižené a seniory Pardubického kraje, o.p.s. odpovídá za sestavení účetní závěrky podávající věrný a poctivý obraz v souladu s českými účetními předpisy, a za takový vnitřní kontrolní systém, který považuje za nezbytný pro sestavení účetní závěrky tak, aby neobsahovala významné (materiální) nesprávnosti způsobené podvodem nebo chybou.

Při sestavování účetní závěrky je statutární orgán Společnosti povinen posoudit, zda je Společnost schopna nepřetržitě trvat, a pokud je to relevantní, popsat v příloze účetní závěrky záležitosti týkající se jejího nepřetržitého trvání a použití předpokladu nepřetržitého trvání při sestavení účetní závěrky, s výjimkou případů, kdy plánuje statutární orgán Společnosti zrušení Společnosti nebo ukončení její činnosti, resp. kdy nemá jinou reálnou možnost než tak učinit.

Odpovědnost auditora

Naším cílem je získat přiměřenou jistotu, že účetní závěrka jako celek neobsahuje významnou (materiální) nesprávnost způsobenou podvodem nebo chybou a vydat zprávu auditora obsahující náš výrok. Přiměřená míra jistoty je velká míra jistoty, nicméně není zárukou, že audit provedený v souladu s výše uvedenými předpisy ve všech případech v účetní závěrečné odhadě případnou existující významnou (materiální) nesprávnost. Nesprávnosti mohou vzniknout v důsledku podvodů nebo chyb a považují se za významné (materiální), pokud lze reálně předpokládat, že by jednotlivě nebo v souhrnu mohly ovlivnit ekonomická rozhodnutí, která uživatelé účetní závěrky na jejím základě přijmou.

Při provádění auditu v souladu s výše uvedenými předpisy je naší povinností uplatňovat během celého auditu odborný úsudek a zachovávat profesní skepticismus. Dále je naší povinností:

- Identifikovat a vyhodnotit rizika významné (materiální) nesprávnosti účetní závěrky způsobené podvodem nebo chybou, navrhnout a provést auditorské postupy reagující na tato rizika a získat dostatečné a vhodné důkazní informace, abychom na jejich základě mohli vyjádřit výrok. Riziko, že neodhalíme významnou (materiální) nesprávnost, k níž došlo v důsledku podvodu, je větší než riziko neodhalení významné (materiální) nesprávnosti způsobené chybou, protože součástí podvodu mohou být tajné dohody (koluze), falšování, úmyslná opomenutí, nepravdivá prohlášení nebo obcházení vnitřních kontrol.
- Seznámit se s vnitřním kontrolním systémem Společnosti relevantním pro audit v takovém rozsahu, abychom mohli navrhnout auditorské postupy vhodné s ohledem na dané okolnosti, nikoli abychom mohli vyjádřit názor na účinnost jeho vnitřního kontrolního systému.
- Posoudit vhodnost použitých účetních pravidel, přiměřenost provedených účetních odhadů a informace, které v této souvislosti jednatel Společnosti uvedl v příloze účetní závěrky.
- Posoudit vhodnost použití předpokladu nepřetržitého trvání při sestavení účetní závěrky statutární orgán Společnosti a to, zda s ohledem na shromážděné důkazní informace existuje významná (materiální) nejistota vyplývající z událostí nebo podmínek, které mohou významně zpochybnit schopnost Společnosti nepřetržitě trvat. Jestliže dojdeme k závěru, že taková významná (materiální) nejistota existuje, je naší povinností upozornit v naší zprávě na informace uvedené v této souvislosti v příloze účetní závěrky, a pokud tyto informace nejsou dostatečné, vyjádřit modifikovaný výrok. Naše závěry týkající se schopnosti Společnosti nepřetržitě trvat vycházejí z důkazních informací, které jsme získali do data naší zprávy. Nicméně budoucí události nebo podmínky mohou vést k tomu, že Společnost ztratí schopnost nepřetržitě trvat.
- Vyhodnotit celkovou prezentaci, členění a obsah účetní závěrky, včetně přílohy, a dále to, zda účetní závěrka zobrazuje podkladové transakce a události způsobem, který vede k věrnému zobrazení.

Naši povinností je informovat statutární orgán Společnosti mimo jiné o plánovaném rozsahu a načasování auditu a o významných zjištěních, která jsme v jeho průběhu učinili, včetně zjištěných významných nedostatků ve vnitřním kontrolním systému.

Verifikace SUEB, a. s.
ev. č. KA ČR 571
Ing. Ivana Hubáčková
statutární auditor, ev. č. KA ČR 2099

V Pardubicích dne 9.1.2022



Zpráva nezávislého auditora

určená pro Pardubický kraj – identifikační číslo 708 92 822 se sídlem Komenského náměstí 125, 532 11 Pardubice

Předmět ověřovací zakázky - ověření účelové dotace v dotačním řízení na podporu sociálních služeb poskytovaných v souladu se zákonem č. 108/2006 Sb., o sociálních službách

poskytnuté dle Smluv č. OSV/21/71034 ze dne 9.3. 2021 a Dodatku č 1 ke Smlouvě č. OSV/21/71034 ze dne 1.11.2021 – osobní asistence, č. OSV/21/71060 ze dne 9.3.2021 a Dodatku č 1 ke Smlouvě č. OSV/21/71060 ze dne 26.10.2021 – odborné sociální poradenství a č. OSV/21/71076 ze dne 9.3.2021 – sociální rehabilitace

Příjemce dotace – společnost Centrum pro zdravotně postižené a seniory Pardubického kraje, o.p.s., se sídle Bělehradská 389, 530 09 Pardubice 9, IČO: 265 94 625

Výrok auditora

Tato zpráva auditora byla zpracována pro vedení příjemce dotace a poskytovatele dotace za účelem ověření způsobu účtování o dotaci a použití poskytnuté účelové dotace v dotačním řízení na podporu sociálních služeb poskytovaných v souladu se zákonem č. 108/2006 Sb., o sociálních službách na základě Smlouvy č. OSV/21/71034 a Dodatku č 1 ke Smlouvě č. OSV/21/71034, Smlouvy č. OSV/21/71060 a Dodatku č 1 ke Smlouvě č. OSV/21/71060 a Smlouvy č. OSV/21/71076 o poskytnutí účelové dotace v dotačním řízení na podporu sociálních služeb poskytovaných v souladu se zákonem č. 108/2006 Sb., o sociálních službách a zákonem č. 218/2000 Sb., o rozpočtových pravidlech a o změně některých souvisejících zákonů, ve znění pozdějších předpisů.

Odpovědnost statutárního orgánu účetní jednotky za účetní závěrku

Statutární orgán příjemce dotace je odpovědný za dokumentaci předanou auditorovi k ověření skutečností uvedených výše, z hlediska její úplnosti a věcné správnosti. Statutární orgán je zároveň odpovědný za zajištění takového vnitřního kontrolního systému, který v přiměřené míře zajišťuje, že výše předkládaná dokumentace neobsahuje významné (materiální) nesprávnosti způsobené podvodem nebo chybou. Pokud jde o čerpání dotací, statutární orgán společnosti zodpovídá za to, že přehledy o jejich čerpání jsou sestaveny v souladu se Smlouvou č. OSV/21/71034 a Dodatku č 1 ke Smlouvě č. OSV/21/71034, Smlouvou č. OSV/21/71060 a Dodatku č 1 ke Smlouvě č. OSV/21/71060 a Smlouvou č. OSV/21/71076 o poskytnutí účelové dotace v dotačním řízení na podporu sociálních služeb poskytovaných v souladu se zákonem č. 108/2006 Sb., o sociálních službách o poskytnutí neinvestiční dotace pro rok 2021 obsahují výhradně způsobilé výdaje a že jsou dodržovány všechny podmínky stanovené Smlouvami a jejich dodatky a Programem podpory sociálních služeb v Pardubickém kraji, resp. pokud dojde k jejich změně, je s poskytovatelem dotace sjednána písemnou formou.

Správní rada schvaluje, aby auditem hospodaření společnosti Centra pro zdravotně postižené a seniory Pardubického kraje, o.p.s. pro rok 2021, byla opět pověřena Ing. Ivana Hubáčková. Hlasování: pro 2, zdržel 0, proti 0

Odpovědnost auditora

Naším úkolem je vyjádřit na základě našeho ověření závěr k výše uvedenému předmětu ověření. Naše ověření jsme provedli v souladu se zákonem č. 93/2009 Sb., o auditorech a Mezinárodním auditorským standardem ISAE 3000 – Ověřovací zakázky, které nejsou audity ani prověrkami historických finančních informací. V souladu s těmito předpisy jsme povinni dodržovat etické normy a naplánovat a provést ověření tak, abychom získali přiměřenou jistotu o skutečnostech uvedených výše v předmětu ověření, a proto naše ověření zahrnovalo výběrovým způsobem provedené ověření důkazních informací. Výběr postupů závisí na úsudku auditora, zahrnujícím i vyhodnocení rizik významné (materiální) nesprávnosti údajů poskytnutých příjemcem dotace způsobené podvodem nebo chybou. Domníváme se, že získané důkazní informace tvoří dostatečný a vhodný základ pro vyjádření našeho závěru.

Ověřili jsme, zda společnost Centrum pro zdravotně postižené a seniory Pardubického kraje, o.p.s., identifikační číslo 265 94 625 jako příjemce podpory poskytnuté formou dotace definované ve Smlouvě č. OSV/21/71034 a Dodatku č. 1 ke Smlouvě č. OSV/21/71034, Smlouvě č. OSV/21/71060 a Dodatku č. 1 ke Smlouvě č. OSV/21/71060 a Smlouvě č. OSV/21/71076 o poskytnutí účelové dotace v dotačním řízení na podporu sociálních služeb poskytovaných v souladu se zákonem č. 108/2006 Sb., o sociálních službách – Pardubického kraje (dále jen Smlouvy o poskytnutí dotace), dodržela ve všech významných (materiálních) ohledech podmínky pro podporu sociálních služeb poskytovaných v souladu se zákonem č. 108/2006 Sb., o sociálních službách. Za dodržení těchto podmínek je odpovědný příjemce dotace.

Pro ověření dodržení podmínek dotace byla stanovena následující kritéria:

- vyjádření auditora ke způsobu účtování organizace a použití poskytnuté účelové dotace

Příjemcem dotace pro účely ověřovací zakázky byly předloženy soupisky účetních dokladů, které obsahují způsobilé výdaje (uznatelné náklady) v celkové výši 15.104.000 Kč. Za tyto Soupisky účetních dokladů zodpovídá výhradně příjemce dotace.

Závěr:

Podle našeho názoru, příjemce dotace společnost Centrum pro zdravotně postižené a seniory Pardubického kraje, o.p.s. identifikační číslo 265 94 625, se sídlem Bělehradská 389, 530 09 Pardubice 9, dodržel ve všech významných (materiálních) ohledech ustanovení týkající se podmínek pro poskytnutí dotace uvedených ve Smlouvě č. OSV/21/71034 a Dodatku č. 1 ke Smlouvě č. OSV/21/71034, Smlouvě č. OSV/21/71060 a Dodatku č. 1 ke Smlouvě č. OSV/21/71060 a Smlouvě č. OSV/21/71076 o poskytnutí účelové dotace v dotačním řízení na podporu sociálních služeb poskytovaných v souladu se zákonem č. 108/2006 Sb., o sociálních službách a zákonem č. 218/2000 Sb., o rozpočtových pravidlech a o změně některých souvisejících zákonů, ve znění pozdějších předpisů.

Výdaje vykázané za auditované období 2021 v soupiskách účetních dokladů v celkové výši 15.104.000 Kč byly ve všech významných (materiálních) ohledech správně a úplně zúčtovány v souladu s právními předpisy ČR.

V souvislosti s dotací byly ve všech významných ohledech zaúčtovány pouze způsobilé výdaje (uznatelné náklady). Způsobilé výdaje byly zaúčtovány odděleně na analytické evidenci s vazbou na dotaci.

V Pardubicích dne 15.1.2022

Verifikace SUEB a.s.
Auditorské ověření KA ČR: 571
Ing. Ivana Hubáčková
Statutární auditor
ev. č. KA ČR 2099

Přílohy:

3 x Finanční vypořádání účelové dotace za rok 2021 ze dne 15.1.2022.



Tato výroční zpráva byla schválena na společném jednání správní a dozorčí rady společnosti, které se uskutečnilo 19. května 2022 v Pardubicích. Originál této zprávy je uložen v sídle společnosti.